

Beleidsbegroting 2003 Finveen

Finveen voor de burgers



Finveen,

Gemeente Finveen
Postbus 99
9999 AA FINVEEN
Tel: 090-9999999

bezoekadres:
Finveenplein 99
Finveen

Fax: 090-9999990

Internet:
<http://www.finveen.nl/>

Deel 1 Programmaplan.....	6
Visie en prioriteiten	7
De programma's	11
1 Sociale voorzieningen en maatschappelijke dienstverlening.....	11
2 Onderwijs en kinderopvang.....	17
3 Ruimtelijke ordening en volkshuisvesting.....	20
4 Volksgezondheid en milieu.....	23
5 Veiligheid.....	26
6 Verkeer en vervoer	29
7 Cultuur, sport en recreatie	32
8 Economische structuur.....	35
9 Bestuur	37
Algemene dekkingsmiddelen en onvoorzien	40
Deel 2 Paragrafen.....	41
Inleiding	45
A Weerstandsvermogen	46
B Onderhoud kapitaalgoederen	49
C Financiering.....	51
D Bedrijfsvoering.....	53
E Verbonden partijen	55
F Grondbeleid.....	57
Bijlage 1	59
Noten	66

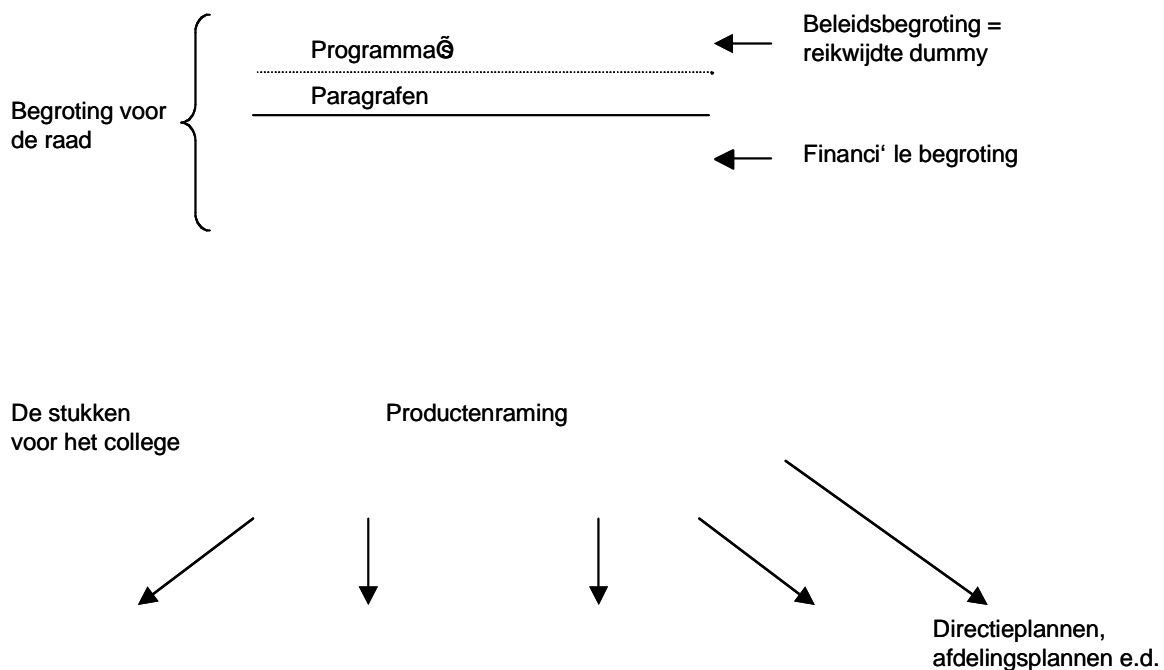
De dummy

De programmabegroting 2003 van de gemeente Finveen - een dummy - is een praktijkuitwerking van de beleidsbegroting, zoals in het Kader, het eerste deel van de Handreiking Duale Begroting is beschreven. De veranderingen en vernieuwingen zijn hoofdzakelijk gelegen in de beleidsbegroting. Doel van deze dummy is dan ook aan te geven hoe een programmabegroting voor de raad eruit zou kunnen zien, met name een programma en de paragrafen.

Relatie beleidsbegroting en andere begrotingsdocumenten

De dummy gaat slechts om een deel van de begrotingsdocumenten van de gemeente volgens het concept Besluit comptabiliteitsvoorschriften 2004 (deze voorschriften gelden overigens ook voor provincies). Dit concept Besluit deelt de begroting voor de raad in in een beleidsbegroting en een financiële begroting. De beleidsbegroting bestaat uit het programmaplan en de paragrafen. De financiële begroting geeft een overzicht van de baten en lasten en geeft inzicht in de financiële positie, de investeringen, financiering, reserves en voorzieningen. Naast de begroting voor de raad schrijft het besluit ook een productenraming voor het college voor. De productenraming geeft een verdere uitwerking van de programmabegroting. Ten slotte hebben veel gemeenten nog een verdere uitwerking van de productenraming, bijvoorbeeld in afdelings- en/of directieplannen. Het is aan de gemeente zelf hoe en welke stukken ze hebben. Alleen de begroting voor de raad en de productenraming voor het college is volgens het concept-besluit voorgeschreven. De relatie tussen de stukken is hieronder kort weergegeven in het schema. De dummy heeft als reikwijdte de beleidsbegroting. In deze dummy is daarnaast ter illustratie een bijlage opgenomen met een schematische uitwerking van de programma's in producten van de productenraming.

Schema relatie tussen de diverse begrotingsdocumenten



Een uitwerking van de diverse documenten en de betekenis van de documenten is gegeven in deel 1 van de handreiking. In dat deel is ook een woordenlijst opgenomen. Termen, zoals raadsprogramma en programmabegroting, die in deze dummy worden gebruikt, zijn in die woordenlijst terug te vinden.

Waar ligt Finveen?

De basis voor de dummy is de begroting geweest van een gemeente van ongeveer 20.000 inwoners. Daarnaast is gebruik gemaakt van diverse andere begrotingen. Bij het opstellen van de begroting zijn een aantal veronderstellingen en uitgangspunten aangenomen vanuit het gegeven dat de veranderingen en vernieuwingen de beleidsbegroting betreffen. Deze zijn onder meer:

- 1 Er is niet gestreefd naar een op alle punten complete begroting. De wereld van Finveen is minder complex dan die van de meeste gemeenten in Nederland.
- 2 Er is bij de beschrijving van de programma's enige 'dichterlijke vrijheid' genomen. Niet alle beleidsmaatregelen en onderdelen zijn één op één 'doorgerekend' en doorgekoppeld naar andere beleidsmaatregelen.
- 3 Er is niet gestreefd naar een volledig 'comptabel' beeld. De financiële begroting is daarom niet in de dummy opgenomen. Een totaal financieel beeld van de baten en lasten ontbreekt daarom. Ook in de beleidsbegroting is beperkt aandacht besteed aan de cijfers. De dummy illustreert niet hoe hoog of laag baten of lasten zouden kunnen zijn, maar alleen hoe baten en lasten in het beleidsdeel verwerkt zouden kunnen worden.

Naast deze dummy zullen er in 2002 en 2003 meer publicaties verschijnen. Gedacht wordt aan een dummy jaarverslag en best practices. In die publicaties zullen onderdelen, niet of weinig belicht in deze dummy, aan bod komen.

Tot slot

De dummy is en wil geen modelbegroting zijn. De beschrijvende teksten, de formulering van de doelstellingen, de keuze van de indicatoren voor de doelstellingen en de koppeling tussen de doelstellingen en de instrumenten en middelen, kunnen zeker vragen oproepen. De programmabegroting 2003 Finveen wil vooral schematisch aangeven hoe een beleidsbegroting er straks kan uitzien - niet meer en niet minder - en daarnaast vooral de discussie prikkelen - dat niet in de minste plaats.

Aan de raad,

2003 is het jaar waarin het dualisme tot wasdom moet komen. In 2002 heeft de raad samen met het college de eerste stappen gezet om invulling te geven aan het dualiseringsproces. De raad en het college hebben er voor gekozen al vanaf 2003 met een programmabegroting te gaan werken. De gemeente Finveen loopt daarmee deels vooruit op de comptabiliteitsvoorschriften en zal op dit punt verder zijn dan veel andere gemeenten. Daarnaast is reeds invulling gegeven aan de taak van de raadsgriffier en zal de rekenkamerfunctie naar verwachting in 2003 zijn ingevuld.

De raad en het college hebben gezamenlijk overleg gevoerd over de opzet van de programmabegroting. Dit overleg heeft geresulteerd in een opzet waarvan de begroting 2003 een neerslag is. Met deze opzet is een concreet instrument ontwikkeld waarmee de functies en bevoegdheden van de raad en het college zijn gescheiden. De voorliggende begroting ondersteunt de kaderstellende en controlerende functie van de raad. Deze begroting vormt de basis voor de productenraming voor het college die de beheerstechnische en de uitvoerende functie ondersteunt. De raad en het college krijgen op die manier elk hun eigen begrotingsdocument.

De gemeente kent een reeks van beleidscycli, elk met hun eigen beleidsprocessen en een eigen, veelal meerjarige tijdshorizon. De begroting is in dat licht de beleidsmatige neerslag van de strategische visie Finveners in 2010, de diverse beleidsnota's, het collegeprogramma 2002 - 2006 en het raadsprogramma die betrekking hebben op het begrotingsjaar. De raad kan door het karakter van de begroting deze mede gebruiken als een instrument van planning en control om het voortschrijden van de uitvoering van de programma's (bij) te sturen en te controleren. Te meer daar de prioriteiten van Finveen centraal staan in deze begroting. De politieke relevantie van de begroting is daardoor groter geworden dan voorheen.

College van Burgemeester en Wethouders,

Finveen, september 2002

Deel 1

Programmaplan

Visie en prioriteiten

Visie: Finveen voor de burgers

Het uitdagende motto Finveen voor de burgers geeft in vele opzichten aan waar Finveen ook de komende jaren verder mee aan de slag gaat. De activiteiten waar de gemeente zich op zal richten, komen niet uit de lucht vallen. Ze vloeien voort uit het beleid dat in 1998 is ingezet, het jaar van de brede discussie Finveners in 2010. De raad heeft in 1998 op basis van vooraf geformuleerde beleidsuitgangspunten en op basis van discussies met de burgers de contouren voor het beleid tot 2010 vastgelegd in de nota Toekomstvisie Finveen. De komende jaren wil het college het hierin geformuleerde beleid voortzetten. Daarbij heeft de raad via zijn raadsprogramma voorjaar 2002 een nader beleidsaccent aan Toekomstvisie Finveen toegevoegd: de zorg voor de minima door extra aandacht voor sociale woningbouw en arbeidsparticipatie.

De profilering van de gemeente als burgervriendelijke gemeente heeft het college de afgelopen jaren ingevuld vanuit een offensieve benadering. Laten zien dat Finveen mee kan doen met de ontwikkelingen in het openbaar bestuur en dat Finveen voor de inwoners dienstverlening kan bieden op niveau. Finveen staat in vele opzichten inmiddels positief op de kaart. Derden weten Finveen te vinden wanneer het er om gaat nieuwe ontwikkelingen in het openbaar bestuur vorm te geven. Met de burgerhandvesten, de invoering van het kwaliteitsmodel, de gemeentewinkel en de website laat Finveen ook zien de dienstverlening aan haar burgers aan te kunnen.

In 2002 is de omnibusenquête voor het eerst gehouden. Deze enquête en de komende enquêtes gebruikt Finveen om een aantal doelstellingen beter meetbaar te maken, door bijvoorbeeld ook het veiligheidsgevoel te meten. In deze begroting komt de omnibusenquête bij diverse programma's terug.

Verder is het jaar 2003 een spannend jaar, omdat een evaluatie van de eerste vijf jaar van Toekomstvisie Finveen gehouden zal worden. De evaluatie zal er na een brede discussie toe leiden dat de visie Finveners in 2010 die in 1998 is opgesteld, wordt bijgesteld tot Finveners 2015. De brede discussie zal in 2004 plaatsvinden.

De prioriteiten

Het college wil Finveen voor de burgers de komende jaren met name toespitsen op de volgende drie thema's.

- 1 Een goede en passende zorg voor zijn inwoners**
- 2 Een gemeente met een plezierig leefklimaat met een natuurlijke uitstraling**
- 3 Een gemeentebestuur dat open staat voor de inwoners en dat gesteund wordt door een efficiënte, burgervriendelijke, bedrijfsmatig werkende ambtelijke organisatie.**

Deze accenten liggen in lijn met de aard van de besluiten die de raad bij diverse gelegenheden heeft vastgesteld op basis van de strategische visie Finveners in 2010, de nota Toekomstvisie Finveen, de beleidsnota's van de afgelopen jaren, het collegeprogramma en het raadsprogramma. Tabel 1 geeft een overzicht van de 13 prioriteiten die Finveen zich deze raadsperiode stelt. De prioriteiten zijn gerubriceerd naar de drie thema's.

In de tabel is aangegeven uit welke documenten de prioriteiten voortvloeien. De tabel bevat alle onderwerpen die in het collegeprogramma zijn opgenomen en daarnaast de prioriteiten die in het

raadsprogramma zijn opgenomen. Wat betreft dit laatste gaat het om de volgende twee prioriteiten:

- 1 minima: meer aandacht voor vergroten arbeidsmarktparticipatie minima;
- 2 sociale woningbouw: onder meer het houden van een woningbehoefte onderzoek.

Bij de behandeling van diverse nota's heeft de raad ook nog de volgende prioriteiten geïnitieerd:

- 1 speelvoorzieningen: herinrichting van de speelvoorzieningen in de wijken en het realiseren van een skatebaan.

Het college is er in geslaagd om binnen de budgettaire ruimte de middelen te vinden voor de geplande activiteiten die in 2003 nodig zijn voor het realiseren van de prioriteiten, waarbij de overige voorzieningen op hetzelfde peil gehandhaafd kunnen worden.

De tabel volstaat met het duiden van het maatschappelijk effect dat een prioriteit heeft en het duiden van de doelstellingen die daarvoor nodig zijn. In de programma's die in de tabel zijn aangegeven, wordt een verdere uitwerking gegeven van de prioriteiten, met daaraan gekoppeld de kwalitatieve en kwantitatieve doelstellingen en de activiteiten die in het begrotingsjaar moeten bijdragen aan de doelstellingen.

Tabel 1 De prioriteiten Finveen

	Prioriteit	programma	wijze van agendering
	zorg voor de inwoners		
1	Vergroten participatie minima in de samenleving door verhogen arbeidsparticipatie en verlagen aantal bijstandsuitkeringen	Sociale voorzieningen en maatschappelijke dienstverlening	raadsprogramma
2	Vergroten participatie ouderen (65+) in de samenleving door langer zelfstandig wonen en deelname aan ouderenactiviteiten	Sociale voorzieningen en maatschappelijke dienstverlening	collegeprogramma
3	Vergroten mogelijkheden kinderopvang voor 0-12 jarigen door breed spectrum van opvangmogelijkheden	Onderwijs en kinderopvang	collegeprogramma
4	Behoud groen karakter Finveen door stop bouwen in buitengebieden en	Ruimtelijke ordening en volkshuisvesting	collegeprogramma groencoördinatie
5	Voorzien woningbehoeften sociale sector door afstemmen vraag en aanbod sociale woningbouw	Ruimtelijke ordening en volkshuisvesting	raadsprogramma
6	Gerichte gezondheidszorg ouderen (65+) door aanbod gezondheidsvaag af te stemmen op vraag	Volksgesondheid en milieu	collegeprogramma
	zorg voor een plezierig leefklimaat		
7	Groter veiligheidsgevoel door vergroten veiligheid leefomgeving	Veiligheid	collegeprogramma
9	Grotere verkeersveiligheid door verhogen veiligheid voor voetgangers en fietsers, zonder belemmering van de goede doorstroming	Verkeer en vervoer	collegeprogramma
10	Vergroten deelname cultuur en jeugdsport door gevarieerd aanbod voorzieningen en sportaccommodaties	Cultuur, sport en recreatie	collegeprogramma
11	Breed aanbod speelvoorzieningen door aanbod voor alle leeftijdscategorie' n	Cultuur, sport en recreatie	aanvulling op nota door raad
	een open gemeente		
12	Verhogen transparantie door digitale dienstverlening	Bestuur	collegeprogramma
13	Versterken positie raad door rekenkamer en evaluatie toekomstvisie	Bestuur	raadsnota

De programma's

Indeling programma's

De begroting 2003 heeft een geheel nieuwe opzet. De raad heeft op basis van Toekomstvisie Finveen de volgende indeling van de programma's vastgesteld.

- 2 Sociale voorzieningen en maatschappelijke dienstverlening
- 3 Onderwijs en kinderopvang
- 4 Ruimtelijke ordening en volkshuisvesting
- 5 Volksgezondheid en milieu
- 6 Veiligheid
- 7 Verkeer en vervoer
- 8 Cultuur, sport en recreatie
- 9 Economische structuur
- 10 Bestuur

De programma's zijn in belangrijke mate de uitwerking van de strategische visie, Finveners in 2010, de nota Toekomstvisie Finveen, de diverse beleidsprogramma's die de raad heeft vastgesteld, het collegeprogramma 2002-2006 en het raadsprogramma. De programma's verwijzen dan ook, waar dat nodig en zinvol is, naar de desbetreffende documenten. De beleidsbegroting geeft daarmee vooral een uitwerking en een stand van zaken van die documenten.

Opzet programma's

De programma's hebben een vaste opzet. Het eerste deel van het programma gaat in op de vraag: Wat willen we bereiken? In dit onderdeel komen de programmaonderdelen en de daar aan gekoppelde doelstellingen aan de orde die een prioriteit hebben. Het tweede deel - Wat gaan we daar voor doen? - bespreekt de activiteiten¹ voor het jaar 2003 die voor de prioriteiten en overige maatregelen van belang zijn, bijvoorbeeld omdat het nieuw beleid of een beleidsintensivering betreft. Het derde deel - Wat mag het kosten? - geeft de baten en lasten van het programma weer, waarbij een onderscheid gemaakt wordt naar die voor de prioriteiten en voor de overige programmaonderdelen. Een vast onderdeel bij elk programma is een verwijzing naar de nota('s) die voor het programma van belang is (zijn).

Overzicht algemene dekkingsmiddelen

Bij de programma's worden de betreffende lasten en baten aangegeven. Van veel programma's zijn de baten lager dan de lasten. De programmatekortingen worden bekostigd uit de algemene dekkingsmiddelen, waarvan de uitkering uit het gemeentefonds en de OZB de belangrijkste zijn. De algemene dekkingsmiddelen worden in het overzicht algemene dekkingsmiddelen gegeven. In dit deel wordt ook ingegaan op de lokale heffingen. Dit om een overzicht te geven van het totaal van de eigen middelen van Finveen.

Overige

Vanaf 2004 schrijft het Rijk een zestal paragrafen als verplicht voor. Deze paragrafen zijn al in deze begroting opgenomen. De paragrafen, zoals onderhoud kapitaalgoederen, weerstandsvermogen en grondbeleid, geven een dwarsdoorsnede van de programma's. De paragrafen zijn in deel 2 van deze beleidsbegroting opgenomen.

1 Sociale voorzieningen en maatschappelijke dienstverlening

Het programma omvat het op weg helpen van inwoners naar werk, het bestrijden van armoede, het verstrekken van bijstand en maatschappelijke diensten en het asielzoekerscentrum.

N.B. Vanaf deze begroting maakt de kinderopvang deel uit van het programma onderwijs en kinderopvang.

Wat willen we bereiken?

Het beoogde maatschappelijke effect is:

- 11 Iedere Finveener heeft de mogelijkheid in de samenleving te participeren, waarbij ouderen (65+) en minima prioriteit hebben.

Het beleid van Finveen voor deze programmalijn is vastgelegd in de volgende beleidsnota's:

12 *Bijstand Finveen (2002)*

13 *Welzijnsbeleid 1999 - 2003 (1999)*

De nota's bevatten een uitwerking van het beleid voor dit programma. Kort samengevat wil Finveen het volgende.

De inwoners dragen uiteraard zorg voor hun eigen leven. Sommigen hebben daarvoor echter op bepaalde momenten in hun leven een duwtje in de rug nodig. De raad heeft aangegeven dat Finveen zich sterk moet maken voor het activeren van mensen, het stimuleren van participatie in de maatschappij en voor het bevorderen van zelfredzaamheid. De doelgroepen, minima en ouderen (65+), zijn het meest voor de hand liggend om in dit kader extra aandacht te krijgen. Voor de minima gaat het dan om het verbeteren van de arbeidsmarktpositie door bijvoorbeeld scholing. Het beleid gericht op de minima valt grotendeels samen met een ander doel van Finveen: het terugdringen van het aantal mensen in de bijstand. Voor de ouderen gaat het dan vooral om het contact met de inwoners van Finveen en het zo zelfstandig mogelijk kunnen leven.

Hieruit volgt dat er twee prioriteiten zijn in het programma Sociale voorzieningen en maatschappelijke dienstverlening, namelijk participatie in de samenleving door minima en door ouderen (65+).

Minima

Finveen heeft ten opzichte van veel andere gemeenten niet veel minima. Bovendien is het aantal mensen in de bijstand de laatste jaren gedaald vanwege de economische groei. Toch blijft het belangrijk dat zoveel mogelijk mensen in de bijstand deel kunnen nemen aan het arbeidsproces.

De Minister van Sociale Zaken en Werkgelegenheid streeft eveneens naar het reduceren van het aantal mensen in de bijstand. Hij wil met gemeenten bestuurlijke afspraken maken over het reduceren van het bijstandsvolume. Gestreefd wordt naar een landelijke daling van 10% per jaar, onder andere te bereiken door gemeenten een grotere bestedingsvrijheid te geven over bestaande geldstromen binnen het Fonds Werk en Inkomen. Gezien het relatief lage aantal bijstandsccliënten in Finveen lijkt dit niet haalbaar. Een voorzichtige inschatting is een verlaging met maximaal 5% voor 2003 en circa 3% voor 2004 en volgende jaren.

Vanwege het doel het aantal mensen in de bijstand te doen dalen en vanwege kostenbesparing is het ook van belang dat Finveen opnieuw aandacht besteedt aan de procedures van de dienst Sociale Zaken met als doel stijging van de kwaliteit en efficiëntie van de dienstverlening van de dienst.

Welzijn ouderen

Finveen wil graag bereiken dat ouderen langer zelfstandig kunnen wonen en gemakkelijk in contact komen met andere mensen in Finveen. Bij het zelfstandig wonen is het belangrijk dat er voldoende seniorenwoningen zijn die dusdanig zijn gebouwd dat ouderen, ook als ze bijvoorbeeld moeilijker ter been worden, nog steeds zelfstandig kunnen blijven wonen. Het streven, zoals in de nota welzijnsbeleid 1999 – 2003 reeds vastgelegd, is het aantal mensen in seniorenwoningen te doen stijgen met 10% ten opzichte van 2000. Dit onderdeel van het programma heeft een nauwe relatie met de prioriteit om ouderen passende gezondheidszorgvoorzieningen aan te bieden, zie hiervoor het programma Volksgezondheid en Milieuhygiëne. Zelfstandig wonen blijft daardoor beter mogelijk.

Daarnaast is het conform de nota Welzijnsbeleid belangrijk dat ouderen deelnemen aan het verenigingsleven. Een toename van 5% van het aantal ouderen aan de verenigingsactiviteiten in 2003 ten opzichte van 2002 is als doel gesteld. Dit doel maakt onderdeel uit van dit programma en niet van het programma Cultuur, sport en recreatie. Reden hiervoor is dat de activiteiten waar ouderen aan deelnemen iets anders zijn dan de activiteiten die in het programma Cultuur, sport en recreatie voorop staan. De activiteiten van ouderen zijn bovendien sterk gekoppeld aan verenigingen die specifiek iets voor ouderen doen en zijn daarom goed te onderscheiden.

Tabel 1.1 bevat de hierboven beschreven prioriteiten en de daarbij behorende doelstellingen samen evenals de activiteiten die daarvoor in 2003 nodig zijn.

Tabel 1.1 Prioriteiten Sociale voorzieningen en maatschappelijke dienstverlening

Prioriteiten	Kwalitatieve	Kwantitatieve doelstelling	Activiteiten 2003 doelstelling
Vergroten participatie in de samenleving door minima	Vergroten arbeidsmarktparticipatie van minima/daling van het aantal mensen in de bijstand	5 % reductie bijstandsverlening in 2003 ten opzichte van 2002	- Cliëntenparticipatie - Ontwikkeling kwaliteitszorgsysteem sociale dienst
Vergroten participatie ouderen (65+) in de samenleving	Vergroten zelfstandig wonen van ouderen en deelname aan sociale activiteiten door ouderen	- Toename seniorenwoningen met 10% in 2003 ten opzichte van 2000 - Toename aantal oudere leden van verenigingen met 5% in 2003 ten opzichte van 2002	- Ontwikkeling woonzorgcomplex - Realisatie huisvesting SWOF

Wat doen we daarvoor?

PRIORITEIT MINIMA

Cliëntenparticipatie

Om het aantal mensen in de bijstand te doen dalen c.q. het aantal mensen dat deelneemt aan de arbeidsmarkt te doen stijgen wordt het bijstandsbeleid van Finveen aangevuld met het instrument cliëntenparticipatie. Reden hiervoor is dat het uiteindelijk toch de cliënten zelf zijn die het beste zicht hebben op hun problemen en mogelijkheden.

Door een goede communicatie kunnen de beste oplossingen worden gevonden, waardoor de kansen van de cliënt op betaalde arbeid toenemen. Zo kan via een meer persoonsgerichte benadering in plaats van een meer standaardbenadering een betere aansluiting tussen wensen en mogelijkheden van cliënten en scholing en vraag van de arbeidsmarkt worden gevonden. Het systeem van cliëntenparticipatie betekent dat de intake van mensen in de bijstand en hun vervolgesprekken op een andere manier zullen plaatsvinden. Inmiddels is er een begin gemaakt met deze nieuwe werkwijze, in die zin dat er een werkgroep cliëntenparticipatie is opgericht, waaraan ook een aantal bijstandsgerechtigden zal deelnemen. Naar verwachting zullen de medewerkers van sociale zaken een cursus gaan volgen.

Ook indirect heeft cliëntenparticipatie een positieve invloed op de mogelijkheden van de cliënt. Via cliëntenparticipatie worden de minima duidelijk serieus genomen en ontstaat er een volwaardigere relatie tussen de burgers en de gemeente Finveen. Dit kan uiteraard ook een positief effect hebben op de klantvriendelijkheid en het aanzien van de gemeente.

Ontwikkeling kwaliteitssysteem sociale dienst

In 2003 vindt de beschrijving van een kwaliteitssysteem voor de afdeling sociale zaken plaats. Implementatie zal plaatsvinden in 2004. Het kwaliteitssysteem van de afdeling sociale zaken zal mede plaatsvinden op basis van het door het Ministerie van Sociale Zaken en Werkgelegenheid ontwikkelde kwaliteitssysteem. Voor de uitvoering daarvan zal Finveene 150.000 krijgen. Uit een inmiddels uitgevoerde scan (aangeboden door het ministerie) blijkt overigens dat daarvoor in de huidige bedrijfsprocessen van de afdelingen slechts beperkte aanpassingen behoeven plaats te vinden.

PRIORITEIT OUDEREN

Woonzorgcomplex

Het woonzorgcomplex aan de Finveense weg is bijna gereed. Dit woonzorgcomplex zal voor het groeiend aantal ouderen in Finveen een mogelijkheid tot zelfstandig wonen bieden. Medio 2003 wordt het complex volgens planning opgeleverd.

Realisatie huisvesting Stichting Welzijn Ouderen Finveen (SWOF)

Om de participatie van ouderen binnen de samenleving te vergroten speelt de Stichting Welzijn Ouderen Finveen (SWOF) een grote rol. Van belang is dat de activiteiten dichtbij de ouderen worden uitgevoerd. In 2003 gaat het college de huisvestingsproblemen van SWOF oplossen. Gedacht wordt vooralsnog aan behoud van de locatie in het centrum, maar daarnaast aan een aantal 'dependances' op een aantal plekken buiten het centrum.

Overige

Het gemeentelijke beleid is erop gericht dat zoveel mogelijk mensen in staat zijn deel te nemen aan de arbeidsmarkt. Hiertoe heeft Finveen al sinds 1990 een scholingsprogramma. Het scholingsprogramma is erop gericht dat de deelnemers een arbeidsplaats kunnen krijgen al dan niet door het creëren van leerwerkplaatsen in samenwerking met werkgevers. Tot nu toe is er geen aanleiding het scholingsprogramma aan te passen. Het cliëntenparticipatiesysteem zou eventueel wel kunnen betekenen dat het scholingsprogramma aangepast moet worden. In het jaarverslag komen we daarop terug.

Het Asielzoekerscentrum Finveen verleent aan een bescheiden aantal asielzoekers opvang. Na een lastige start in 2000 verliep de gang van zaken in 2002 soepel en worden er in 2003 geen nieuwe ontwikkelingen verwacht.

Wat mag het kosten?

In tabel 1.2 zijn de baten en lasten opgenomen die aan het programma verbonden zijn.

Tabel 1.2 Baten en lasten Sociale voorzieningen en maatschappelijke opvang (bedragen in duizenden euro's)

Lasten	Realisatie 2001	2002	2003	2004	2005	2006
Prioriteiten			450	300	300	250
- minima			200	50	50	0
- ouderen (65+)			250	250	250	250
Overig	5.760	5.850	5.660	5.660	5.660	5.660
Totaal lasten programma	5.760	5.850	6.110	5.960	5.960	5910
Baten	Realisatie 2001	2002	2003	2004	2005	2006
Prioriteiten			150			
Overig	2.780	2.850	2.990	2.990	2.990	2.990
Totaal baten programma	2.780	2.850	3.140	2.990	2.990	2.990
Saldo programma	-2.980	-3.000	-2.970	-2.970	-2970	-2.920

Toelichting

De prioriteiten minima en ouderen leiden uiteraard tot extra lasten. Het aantal bijstands-uitkeringen daalt echter al sinds enkele jaren en zal nog verder dalen als het programma Sociale voorzieningen en maatschappelijke dienstverlening wordt uitgevoerd. Bovendien zal de uitvoering efficiënter gaan verlopen. Hierdoor wordt verwacht dat de lasten voor de prioriteit minima al in 2004 dalen en uiteindelijk in 2006 op nul zullen uitkomen. Voor de prioriteit ouderen wordt geraamd dat de bijdrage komende jaren globaal gelijk blijft.

In 2003 is incidenteel € 150.000 beschikbaar voor het project kwaliteitsverbetering.

2 Onderwijs en kinderopvang

Het programma omvat de zorg voor de onderwijshuisvesting, het ontwikkelen van lokaal onderwijsbeleid, het stimuleren van persoonlijke ontwikkeling van diverse doelgroepen en de kinderopvang.

Wat willen we bereiken?

Finveen beoogt als maatschappelijk effect:

- 1 Gelijke kansen op onderwijs voor jongeren en volwassenen binnen de gemeente Finveen in een breed spectrum van aanbod passend bij de vraag;
- 2 Goede mogelijkheden voor opvang van kinderen van 0 tot en met 12 jaar.

Het beleid binnen Finveen met betrekking tot deze programmalijs is vastgelegd in de volgende beleidsnota's:

- 1 *Integraal onderwijsbeleid (2001)*
- 2 *Huisvesting basisonderwijs (1999)*
- 3 *Finveense kinderopvang (2001)*
- 4 *Personeelsbeleidsplan (1997)*

In het collegeprogramma 2002 - 2006 heeft het college aangegeven het onderwijsbeleid, het beleid voor kinderopvang, buitenschoolse opvang en andere opvang zoveel mogelijk te combineren. Met als doel dat het onderwijs en het opvangbeleid goed op elkaar aansluiten, waardoor zowel aan de wensen van kinderen als aan de wensen van de ouders op zo efficiënt mogelijke manier tegemoet wordt gekomen. In de nota Finveense kinderopvang is al gecon-stateerd dat de behoefte aan kinderopvang de afgelopen jaren dusdanig is toegenomen dat de opvang systematischer dient te gebeuren en dat de tijden en locaties van scholen en bijvoorbeeld buitenschoolse opvang zoveel mogelijk op elkaar dienen aan te sluiten. De tijden en locaties van scholen nemen we als gegeven. Dit betekent dat het accent ligt op de uitbreiding en aanpassing qua tijd en locatie van de diverse soorten opvang. De prioriteit die hieruit volgt is: toename mogelijkheden kinderopvang van 0 - 12 jaar. Omdat een redelijk groot deel van de buitenschoolse opvang sport en cultuur betreft is er hier een duidelijke relatie met het programma Cultuur, sport en recreatie. Het gaat dan vooral om de locaties en de tijden van de diverse activiteiten.

Kinderopvang kan worden verdeeld in opvang van kinderen onder de 4 jaar en van kinderen van 4 - 12 jaar, omdat kinderen vanaf hun vierde jaar naar school kunnen. Dit betekent dat de opvang voor de eerste groep gericht is op opvang van 8.00 - 19.00 uur en voor de tweede groep op opvang voor de school begint, in de middagpauze en na schooltijd. Zowel de uitbreiding van het aantal plaatsen, verruiming van de tijden en concentraties van activiteiten op locaties zijn nodig om het aanbod te verbreden. Voor de opvang van de kinderen jonger dan 4 jaar is het streven het aantal plaatsen in 2002 met 50 te vergroten ten opzichte van 2002 en voor kinderen van 4 - 12 jaar met 75 plaatsen in 2005 ten opzichte van 2002.

Tabel 2.1 geeft voor het programma een overzicht van de prioriteit, de kwalitatieve en kwantitatieve doelstellingen en de producten die daarvoor in 2003 nodig zijn.

Tabel 2.1 Prioriteiten Onderwijs en kinderopvang

Prioriteit	Kwalitatieve doelstelling	Kwantitatieve doelstelling	Activiteiten 2003
Toename mogelijkheden kinderopvang voor kinderen van 0 t/m 12 jaar	<ul style="list-style-type: none">- Breed spectrum van aanbod van kinderopvang buiten de schooltijd voor kinderen van 4 - 12- Een ruim aanbod van kinderopvang voor kinderen jonger dan 4 jaar	<ul style="list-style-type: none">- Toename van opvang voor kinderen van 4 - 12 met 75 plaatsen in 2005 ten opzichte van 2002- Toename aantal plaatsen voor kinderen in kinderdagverblijven met 50 in 2004 ten opzicht van 2002	<ul style="list-style-type: none">- Ontwikkeling Brede School- Uitbreiding kinderdagverblijven

Wat doen we daarvoor?

PRIORITEIT KINDEROPVANG

Ontwikkeling brede school

Voor de opvang van kinderen van 4 tot 12 jaar zijn er te weinig plaatsen en zijn de diverse opvangmogelijkheden te versnipperd. Sommige kinderen zitten gedurende de week op drie verschillende locaties voor buitenschoolse opvang. In de nota Finveense kinderopvang is aangegeven dat de opvang binnen 500 meter van de basisscholen dient plaats te vinden. Daarom spreken we over brede scholen. Het projectteam 'brede school' waarin vertegenwoordigd, de gemeente, alle scholen en opvang, als ook enkele ouders, is al enkele maanden bezig een plan van aanpak te maken. Voorjaar 2003 zal dit plan gereed zijn en aan de raad worden voorgelegd. In 2003 wil het college dan ook met de realisatie van minstens één locatieplan starten.

Uitbreiding kinderdagverblijven

De twee kinderdagverblijven in Finveen functioneren goed. Het aantal plekken is echter niet voldoende, zoals in bijna alle gemeenten in Nederland. Besloten is beide kinderdagverblijven uit te breiden. Ook zal er een extra locatie komen bij de basisschool De Zevensprong. Door deze extra locatie is de spreiding van de kinderdagverblijven goed te noemen. De Zevensprong zal 20 plekken krijgen, terwijl de beide bestaande kinderdagverblijven er ieder 15 plekken bij krijgen. Deze uitbreiding zal in 2003 en 2004 geschieden.

OVERIGE

Volwasseneneducatie

Op het gebied van volwassenenonderwijs wil het college een breed en snel toegankelijk educatieaanbod bieden. Het college heeft overeenkomsten met het Regionaal Opleidingscentrum gesloten in het kader van de Wet Educatie en Beroepsonderwijs en de Wet Inburgering Nieuwkomers. De wachttijd van de mogelijke deelnemers aan het programma is teruggebracht tot maximaal drie maanden.

Wat mag het kosten?

In tabel 2.2 zijn de baten en lasten opgenomen die aan het programma verbonden zijn.

Tabel 2.2 Baten en lasten Onderwijs en kinderopvang (bedragen in duizenden euro's)

Lasten	Realisatie 2001	2002	2003	2004	2005	2006
Prioriteiten - Toename kinderopvang voor kinderen van 0 t/m 12 jaar			300	200	200	200
Overig	3.340	3.180	3.340	3.340	3.340	3.340
Totaal lasten programma	3.340	3.180	3.640	3.540	3.540	3.540
Baten	Realisatie 2001	2002	2003	2004	2005	2006
Prioriteiten						
Overig	2.150	2.480	2.680	2.680	2.680	2.680
Totaal baten programma	2.150	2.480	2.680	2.680	2.680	2.680
Saldo programma	-1.190	-700	-960	-860	-860	-860

Toelichting

De stijging van de totale lasten en baten ten opzichte van de begroting 2002 is het gevolg van de prioriteit, die in 2003 incidenteel extra lasten van € 100.000 met zich meebrengt vanwege de externe projectmedewerkers voor het onderzoek naar de Brede school.

De extra lasten van € 200.000 onder overige komen voort uit de hogere ICT-kosten. De hogere lasten worden volledig door het ministerie vergoed; er staan dus ook € 200.000 extra baten tegenover.

3 Ruimtelijke ordening en volkshuisvesting

Het programma omvat stedenbouwkundige advisering, ontwikkeling van de dorpskom, ontwikkelen volkshuisvestingsbeleid en realisatie van bouwlocaties.

Wat willen we bereiken?

Het maatschappelijk effect dat Finveen beoogt, is:

- 1 Een plezierig woonklimaat en een groene uitstraling van Finveen;
- 2 Goede en betaalbare woningen voor sociaal zwakkeren.

Het beleid van Finveen voor deze programmaliijn is vastgelegd in de beleidsnota's:

- 1 *Ruimtelijk en groen Finveen (2002)*
- 2 *Grondbeleid Finveen (2000)*

De nota's geven in hun samenhang een uitwerking voor het beleid volkshuisvesting en ruimtelijke ordening. De hoofdlijnen daarvan geven aan dat Finveen er naar streeft haar burgers een groene woonomgeving aan te bieden. Dit houdt met name in dat Finveen geen groei nastreeft met als gevolg een beperking van nieuwbouw in de buitengebieden. Verder wordt bewerkstelligd dat de wijken van het dorp een gemengde samenstelling hebben. Tenslotte moet Finveen zich actief inzetten voor de sociale woningbouw.

Door het stoppen van verdere bouw in de buitengebieden en het coördineren van de diverse functies hoopt Finveen haar leefklimaat te versterken. Het streven is de tevredenheid van burgers en bedrijven in de komende jaren te doen stijgen van een 6 naar een 7.

Dit programma heeft een directe relatie met de programma's Verkeer en vervoer, Cultuur, sport en recreatie en Economische Structuur.

Raadsleden van diverse fracties hebben zich bij de behandeling van Ruimtelijk en groen Finveen ongerust getoond over de sociale woningbouw, vooral nu de woningstichting 'Ons Belang' in een zwakke financiële positie verkeert en de laatste jaren nauwelijks activiteiten heeft ondernomen. Er is hierdoor een groei van woningzoekenden in de sociale sector ontstaan en een onvoldoende inzicht in de woonbehoefte. In samenwerking met 'Ons Belang' is het streven gericht om het aantal woningzoekenden voor sociale woningen in 2003 met 100 terug te brengen.

De prioriteiten voor deze programmaliijn, de doelstellingen daarvoor en de specifieke activiteiten in 2003 zijn in tabel 3.1 schematisch weergegeven.

Tabel 3.1 Ruimtelijke ordening en volkshuisvesting

Prioriteiten	Kwalitatieve doelstelling	Kwantitatieve doelstelling	Activiteiten 2003
Behoud groene karakter Finveen	- Beperking bouwen in buitengebieden	Tevredenheid burgers en bedrijven van 6 verhogen naar 7 in 2006	Herziening bestemmingsplannen
Voorzien in woonbehoefte sociale sector	Afstemmen vraag en aanbod sociale	Woningzoekenden sociale sector woningbouw terugbrengen met 100	Woonbehoefte-onderzoek Fusie Ons Belang

Wat doen we daarvoor?

PRIORITEIT BEHOUD GROEN KARAKTER FINVEEN

Herziening bestemmingsplannen

Het college zal de nieuwe bestemmingsplannen qua ruimtelijke ordening vaststellen aan de hand van de contouren die in Ruimtelijk Finveen zijn aangegeven. De nieuwe bestemmingsplannen moeten verder helder aangeven wat wel en wat niet is toegestaan, met name in de buitengebieden. Het college wil bij de herziening meteen overgaan op het digitaliseren van de bestemmingsplannen, zodat deze op intranet en internet raadpleegbaar zijn.

PRIORITEIT WOONBEHOEFTE SOCIALE SECTOR

Woonbehoefte-onderzoek en fusie Ons belang

Het college streeft ernaar begin 2003 de nota Sociale woningbouw, ons belang aan de raad aan te bieden. Dit op verzoek van de raad. Samen met 'Ons Belang' zal een woonbehoefte-onderzoek worden uitgevoerd. Dit onderzoek kan bijdragen aan het reduceren van de wachtlijst van woningzoekenden. Het college zal eveneens in samenwerking met de stichting actief zoeken naar een sterke fusiepartner voor 'Ons Belang'. Via het woonbehoefte-onderzoek en een sterkere woningbouwvereniging hoopt het college ultimo 2004 het aantal woningzoekenden in de sociale sector met 100 te verlagen.

OVERIGE

- De dienstverlening aan de klanten in het 'loket bouwen en wonen' wil het college verbeteren door middel van de website en een informatieprogramma voor de front- en backoffice.
- Op internet zal het college woningzoekenden informeren over actuele woningbouwplannen.
- Voor grondbeleid, zie de paragraaf Grondbeleid.

Wat mag het kosten?

In tabel 3.2 zijn de baten en lasten opgenomen die aan het programma verbonden zijn.

Tabel 3.2 Ruimtelijke ordening en volkshuisvesting (bedragen in duizenden euro's)

Lasten	Realisatie 2001	2002	2003	2004	2005	2006
Prioriteiten			250	220	200	200
- Behoud groen karakter Finveen			50	20	0	0
- Voorzien in woonbehoefte sociale sector			200	200	200	200
Overig	4.650	4.800	4.780	4.680	4.510	4.510
Totaal lasten programma	4.650	4.800	5.030	4.900	4.710	4.710
Baten	Realisatie 2001	2002	2003	2004	2005	2006
Prioriteiten						
Overig	4.440	4.300	4.300	4.300	4.300	4.300
Totaal baten programma	4.440	4.300	4.300	4.300	4.300	4.300
saldo programma	-210	-500	-730	-600	-410	-410

Toelichting

De lasten van de prioriteit behoud groen karakter Finveen betreffen alleen het maken van de nieuwe bestemmingsplannen. Hetgeen in 2003 en 2004 tot een beperkte lastenstijging leidt. Het voorzien in de woonbehoefte van de sociale sector zal vermoedelijk gedurende de jaren 2003 – 2006 tot extra lasten van € 200.000 leiden.

De geleidelijke daling van de lasten bij overig vanaf 2002 komt voort uit de invoering van het digitale loket en het gebruik van een ander softwarepakket voor bouwvergunningen.

4 Volksgezondheid en milieu

Het programma omvat zorg voor volksgezondheid, milieu, reiniging afvalstoffenverwijdering en riolering.

Wat willen we bereiken?

Finveen beoogt als maatschappelijk effect:

- 1 Het voorkomen van ziektes, het verzorgen van passende zorg, een schone en hygiënische leefomgeving voor de burgers en het verminderen van de belasting van het milieu.

Het beleid van Finveen voor deze programmalijn is vastgelegd in de beleidsnota's:

- 2 *Gezondheid, een zorg (2002)*
- 3 *Duurzaam Finveen (2001)*

De beide nota's schetsen een uitwerking van het bovengenoemd maatschappelijk effect.

De raad heeft in 2000 het college verzocht om beide nota's op te stellen, nadat de raad gebleken was dat gezondheid en milieu onderwerpen zijn die sterk bij de bevolking leven, maar dat er bij de Finveners tegelijkertijd nogal wat kritiek was op het gemeentelijke beleid. De raad heeft naar aanleiding van beide nota's in begin 2002 geconcludeerd dat het accent van het beleid op preventie moet vallen. Daarnaast is van belang het handhaven van de milieuregels (zie de paragraaf Bedrijfsvoering) en een vraaggerichte uitvoering van de gezondheidszorg, met name voor de ouderen.

Mede op basis van de partijprogramma's voor de periode 2002-2006 heeft het college in zijn collegeprogramma als prioriteit opgenomen om beter op de zorgvraag in te spelen.

De zorgvraag

De prioriteit van het programma ligt de komende jaren op het terrein van de volksgezondheid voor de ouderen. Het gaat om een integrale benadering van de zorgvraag van deze groep burgers en om een passend aanbod op de vraag naar gezondheidszorg. Belangrijk is dat ouderen niet te lang hoeven wachten op bijvoorbeeld thuiszorg. De landelijke wachtlijstproblematiek speelt ook in Finveen. Gezien de leeftijdsopbouw van Finveen moet Finveen extra maatregelen nemen om de sterke vergrijzing te kunnen opvangen. Desalniettemin heeft Finveen het streven de wachtlijsten in 2004 met 10% te doen verminderen ten opzichte van 2001.

Deze prioriteit heeft een sterke relatie met de prioriteit om ouderen zo lang mogelijk zelfstandig te laten wonen, zie ook het programma Sociale voorzieningen en maatschappelijke dienstverlening. Passende zorg maakt het beter mogelijk dat ouderen langer zelfstandig wonen.

De prioriteit, de kwalitatieve en kwantitatieve doelstelling en de activiteiten die daaraan gekoppeld zijn, zijn in tabel 4.1 verkort opgenomen.

Tabel 4.1 Prioriteiten Volksgezondheid en milieu

Prioriteiten	Kwalitatieve doelstelling	Kwantitatieve doelstelling	Activiteiten 2003
Gerichte gezondheidszorg ouderen	Passend aanbod van de gezondheidszorg op de vraag naar gezondheidszorg	Verminderen wachtlijst in 2004 met 10% ten opzichte van 2001	Realiseren regionaal indicatie orgaan / meldpunt zorg

Wat doen we daarvoor?

PRIORITEIT GERICHTE GEZONDHEIDSZORG OUDEREN

Meldpunt zorg

Het ministerie van VWS geeft landelijk eenmalig € 40 miljoen uit om de Regionale Indicatie Organen (RIO's) robuust te maken. Daarvoor krijgen de regiogemeenten de kans om in samenwerking met hun indicatieorgaan een plan in te dienen om hun RIO op een aantal onderdelen te verbeteren. Daartoe behoort ook de integrale benadering van de zorgvraag. Die is voor cliënten essentieel om een passend antwoord op hun vraag te kunnen krijgen. Tegen die achtergrond moet de advisering over de voorzieningen van de WVG geïntegreerd worden in het takenpakket van de RIO's.

Voor het RIO is uit de landelijke subsidie van VWS een totaal bedrag van € 300.000 beschikbaar. De gemeenschappelijke regeling RCF heeft hiervoor het plan 'Samen Sterker' ingediend, dat voldoet aan de criteria die de minister stelt. Als voorwaarde heeft het RCF hierbij aangegeven dat het activiteitenprogramma zo opgesteld dient te worden dat:

- 1 de samenhang en samenwerking tussen de drie Centrale Meldpunten Zorg worden versterkt;
- 2 er een afstemming ontstaat in de werkprocessen en protocollen;
- 3 er sprake is van één gezamenlijke, projectmatige aanpak van het verbetertraject.

Het is de bedoeling dat in 2003 - uitgaande van de genoemde criteria - een nieuw regionaal indicatie-orgaan tot stand komt, waarbij er voor de bewoners van de deelnemende gemeenten in Finveen één centraal meldpunt voor alle vormen van zorg zal zijn.

OVERIGE

Inzameling Huisafval

Inzameling van het huisafval is komend begrotingsjaar het onderdeel van de nota Duurzaam Finveen dat prioriteit zal krijgen bij de uitvoering van de nota. Dat betekent onder meer dat Finveen sterker dan voorheen het principe zal toepassen van de vervuiler betaalt. Met ingang van het begrotingsjaar 2003 zullen daarom de tarieven voor de afvalverwijdering volledig kostendekkend zijn. Daarnaast wordt eveneens met ingang van 2003 het aangeboden huisvuil grotendeels per gewicht bij de burger in rekening gebracht. Op deze manier wil de gemeente de burgers bewust maken van de hoeveelheid afval die wordt aangeboden. In 2003 zal ook nieuw zijn, dat de inzameling van het huisvuil zo veel mogelijk gescheiden plaats vindt. Om dat tot een succes te brengen zal er gedurende 2003 een intensieve promotiecampagne zijn. Dit gerichte en

milieubewuste beleid heeft zijn prijs. De stijging met 10% van de afvalstoffenheffing wordt hier grotendeels door veroorzaakt, zie ook het overzicht Algemene dekkingsmiddelen en onvoorzien.

Riolering

In 2003 zullen alle woningen en bedrijven in het buitengebied Patersveen op de riolering aangesloten zijn. Daarmee is een groot milieuprobleem tot een oplossing gekomen. Zie voor de rioleringen ook de paragraaf Onderhoud kapitaalgoederen.

Wat mag het kosten?

In de tabel 4.2 zijn de baten en lasten opgenomen die aan het programma verbonden zijn.

Tabel 4.2 Baten en lasten Volksgezondheid en milieu (bedragen in duizenden euro's)

Lasten	Realisatie 2001	2002	2003	2004	2005	2006
Prioriteiten - Gerichte gezondheidszorg ouderen			300	300	300	300
Overig	2.960	3.100	3.450	3.400	3.400	3.400
Totaal lasten programma	2.960	3.100	3.750	3.700	3.700	3.700

Baten	Realisatie 2001	2002	2003	2004	2005	2006
Prioriteiten			300	300	300	300
Overig	2.550	2.800	3.000	3.000	3.000	3.000
Totaal baten programma	2.550	2.800	3.300	3.300	3.300	3.300

Saldo programma	-410	-300	-450	-400	-400	-400
------------------------	-------------	-------------	-------------	-------------	-------------	-------------

Toelichting

Ter toelichting op de tabel geldt nog het volgende.

Zowel de baten als lasten van de prioriteit gezondheidszorg ouderen worden geraamd op € 300.000.

De hogere lasten van overig volgen uit de beleidsintensivering huisafval, te weten de gescheiden inzameling. Hiertegenover staan hogere baten vanuit de afvalstoffenheffing (zie ook het overzicht algemene dekkingsmiddelen en onvoorzien).

De promotiecampagne in 2003 zorgt incidenteel voor extra lasten.

De lasten van riolering stijgen eveneens de komende periode, evenals de baten (zie ook het overzicht Algemene dekkingsmiddelen en onvoorzien).

5 Veiligheid

Het programma omvat openbare orde en veiligheid, het verbeteren van sociale veiligheid en de vermindering van criminaliteit en overlast van met name jeugdigen.

Wat willen we bereiken?

Het beoogde maatschappelijke effect is:

- 1 Een veilig Finveen voor iedereen.

Het beleid van Finveen voor deze programmalijn is vastgelegd in de beleidsnota's:

- 2 *Integraal veiligheidsbeleid 2001 - 2011 (2001)*
- 3 *Brandveiligheid 2002 - 2007 (2002)*

Over veiligheid heeft iedere Finvener een eigen mening. Eigen omstandigheden en waarnemingen bepalen het individuele gevoel van veiligheid. Duidelijk is dat Finveners meer veiligheid willen. Daarvan getuigen de signalen die de politie, de brandweer en de gemeenteraad in 2001 hebben ontvangen. Deze signalen zijn de aanleiding en de basis geweest voor Integraal veiligheidsbeleid dat in hetzelfde jaar nog is vastgesteld. Hierin zijn, rekening houdend met de verschillende achtergronden van onze burgers, doelstellingen neergelegd over het terugdringen van overlast en criminaliteit. In de periode tot 2011 zal onder meer met de politimonitor worden nagegaan in hoeverre de gemeente in het realiseren van haar beleid slaagt.

Een ander belangrijk punt van de nota is dat de gemeente niet alléén het veiligheidsprobleem kan oplossen. De gemeente vraagt daarom de burger mee te werken aan een veilige gemeente. Door het doen van aangifte bij de regiopolitie kunnen misdrijven in kaart worden gebracht. Dit kan leiden tot een stijging van het aantal aangiften, los van de daadwerkelijke ontwikkeling van het aantal misdrijven. Het meten van het veiligheidsgevoel van de burgers kan daarom niet plaats vinden aan de hand van het aantal aangiften. Om toch een kwantitatieve doelstelling te kunnen stellen zal worden gewerkt met gecorrigeerde cijfers. Via het aantal aangiften en de in 2002 gehouden omnibusenquête worden de gegevens uit 2002 omgerekend naar een gecorrigeerd misdaadcijfer. In de toekomst worden de cijfers op een vergelijkbare manier gecorrigeerd. Het college streeft er naar, de veiligheid reeds in 2003 zo te verbeteren dat het aantal aangiften van inbraak en van het lastigvallen van burgers in 2003 ten opzichte van het aantal in 2002 met 5% kan worden teruggebracht.

De activiteiten omtrent brandveiligheid zijn opgenomen onder overige bij Wat doen we daarvoor?

In tabel 5.1 zijn voor het begrotingsjaar 2003 samengevat de prioriteit, de kwalitatieve en kwantitatieve doelstellingen en de volgende speciale activiteiten ter realisatie daarvan.

Tabel 5.1 Prioriteiten Veiligheid

Prioriteiten	Kwalitatieve doelstelling	Kwantitatieve doelstelling	Activiteiten 2003
Groter veiligheidsgevoel	Vergroten veiligheid leefomgeving	Aantal inbraken en aantal straatincidenten verlagen met 5% in 2003 ten opzichte van 2002	- Actie inbraakpreventie /uitreiken eerste keurmerk veiligheid - Inventarisatie engeplekken en herinrichting

Wat doen we daarvoor?

PRIORITEIT GROTER VEILIGHEIDSGEVOEL

Diverse activiteiten

In Integraal Veiligheidsbeleid zijn projecten en maatregelen en projecten opgenomen op het gebied van de ruimtelijke, de institutionele en de sociale omgeving en criminaliteit. Belangrijkste onderdelen uit deze nota voor 2003 zijn de politiekeurmerken 'Veilig wonen' en de inventarisatie van 'enge' plekken. Door het stimuleren van inbraakpreventie, middels de politiekeurmerken en door het veiliger maken van enge plekken (extra verlichting) hoopt het college op korte termijn het veiligheidsgevoel te vergroten.

Daarnaast werkt het college via de omnibusenquête en wijkbijeenkomsten aan nieuwe plannen voor verbetering van de veiligheid. Een strakke handhaving van de openbare orde, een intensieve samenwerking tussen de politie, de scholen, de sportverenigingen en de winkeliers zullen daarbij de belangrijkste peilers zijn. De eerste wijkavonden zullen in het voorjaar 2003 worden gehouden.

OVERIGE

Zorg voor brand- en rampbestrijding

Brandveiligheid is geen onderdeel van het collegeprogramma. Desondanks behoort brandveiligheid meer dan ooit op de agenda bij de gemeenten te staan. Directe aanleiding hiervan vormen de rampen in Enschede en Volendam. In de nota Brandveiligheid van begin 2002 wordt het belang van een consistente en consequente handhaving onderstreept. Ook bij de brandveiligheid vraagt de gemeente de burger om hulp. Het op een goede wijze treffen van brandvoorzieningen door particulieren en bedrijven verlaagt de kans op brandgevaar en vergemakkelijkt de taak voor de gemeente.

Om de brand- en rampbestrijding goed uit te voeren beschikt de gemeente over een actueel rampenplan en een beleids- en actieplan brandweer Finveen. Daarbij wil het college brand en ongelukken zoveel mogelijk voorkomen met als doel de burgers een veilig gevoel te geven. Een belangrijk onderdeel van de preventie is de controle van naleving van de gebruiksvergunningen. Deze controle zal in 2003 worden verscherpt. Het college zal in de programmaverantwoording over 2003 ingaan op de handhaving en naleving van de regelgeving. Verder zullen ook in 2003 de jaarlijks terugkerende projecten plaatsvinden zoals het project 'Vuurwerk veilig'.

Wat mag het kosten?

In de tabel 5.2 zijn de baten en lasten opgenomen die aan het programma verbonden zijn.

Tabel 5.2 Baten en lasten Veiligheid (bedragen in duizenden euro 's)

Lasten	Realisatie 2001	2002	2003	2004	2005	2006
Prioriteiten - Groter veiligheidsgevoel			80	60	60	40
Overig	540	480	560	540	530	530
Totaal lasten programma	540	480	640	600	590	570
<hr/>						
Baten	Realisatie 2001	2002	2003	2004	2005	2006
Prioriteiten						
Overig	10	20	40	40	40	40
Totaal baten programma	10	20	40	40	40	40
<hr/>						
Saldo programma	-530	-460	-600	-560	-550	-530

Toelichting

De stijgende lasten volgen uit de prioriteiten, uit te voeren, zoals in het eerdere programmadeel aangegeven. De lastenstijging bij overig komt met name voort uit de intensivering van de brand- en rampenbestrijding.

6 Verkeer en vervoer

Het programma omvat de aanleg en het onderhoud van wegen en straten en de openbare verlichting, de zorg voor bereikbaar openbaar vervoer en het parkeren in de dorpskern.

Wat willen we bereiken?

De beoogde maatschappelijke effecten zijn:

- 1 Binnen Finveen kan veilig aan het verkeer deelgenomen worden over goed begaanbare wegen en paden voor alle soorten verkeer.

Het beleid van Finveen voor deze programmalijn is vastgelegd in de beleidsnota:

2 Duurzaam veilig (2002)

Een belangrijk uitgangspunt van Duurzaam veilig is dat de veiligheid van de voetgangers en de fietsers voorop staat en dat de auto in de woonwijken 'gedoogd' wordt. Een ander belangrijk uitgangspunt is dat er een samenhang is tussen de leefbaarheid en het verkeer. Finveen moet niet doorkruist worden door wegen, zeker niet met een zwaar verkeersprofiel. Dat zal in de praktijk zeker spanning geven omdat de nota aangeeft dat regelmatige opstoppingen in Finveen ook ongewenst zijn. Duurzaam veilig bevat een plan van aanpak met een aantal maatregelen om de kans op verkeersongelukken in 2004 te verminderen met 5% ten opzichte van 2002, zonder dat dit tot extra opstoppingen in de Hoofdstraat leidt. Uit reacties tijdens onder meer informatie- en inspraakavonden, blijkt dat de inwoners grote waarde hechten aan de uitvoering en voortgang van deze maatregelen.

Tabel 6.1 geeft voor het programma schematisch de prioriteit, de kwalitatieve en kwantitatieve doelstellingen en de activiteiten voor de realisatie van de doelstellingen.

Tabel 6.1 Prioriteiten Verkeer en vervoer

Prioriteit	Kwalitatieve doelstelling	Kwantitatieve doelstelling	Activiteiten 2003
Vergroten verkeersveiligheid	- Veiligheid in het verkeer vergroten met name van voetgangers en fietsers - Een goede verkeersdoorstroming	- Vermindering van het aantal verkeersongelukken met 5% in 2004 t.o.v. 2002 - Afwezigheid files in Hoofdstraat	- Deel centrum wordt bestemd als 30-km-gebied - Herinrichting Finveense Straatweg

Wat doen we daarvoor?

PRIORITEIT VERGROTEN VERKEERSVEILIGHEID

30- en 60- kilometer zones

In het kader van Duurzaam Veilig zijn in 2000 alle wegen binnen de bebouwde kom gecategoriseerd. Tevens zijn toetsingscriteria voor de aanpassing van knelpunten vastgesteld. In 2002 is gestart met het uitvoeringsprogramma, waarbij 30-km gebieden (binnen de bebouwde kom) en 60-km gebieden (buiten de bebouwde kom) worden ingesteld, evenals een uitbreiding van het aantal zebrapaden.

Herinrichting Finveense Straatsweg

In het najaar van 2003 zal, zoals voorzien, de herinrichting van een deel van de Finveense Straatsweg, tussen de Kerkstraat en de Hoofdstraat, worden voltooid. Dan kan een groot gedeelte van het centrum worden bestemd als 30 km gebied. Onderdeel van de herinrichting vormt de aanleg van een rotonde ter hoogte van de Hoofdstraat. Het laatste deel van de reconstructie van de Finveense Straatsweg: het gedeelte van de grens met de buurgemeente Polderveen tot aan de nieuwe rotonde, is doorgeschoven naar 2005 om de overlast van de werkzaamheden te beperken.

Wat mag het kosten?

In de tabel 6.2 zijn de baten en lasten opgenomen die aan het programma verbonden zijn.

Tabel 6.2 Baten en lasten Verkeer en vervoer (bedragen in duizenden euro's)

Lasten	Realisatie 2001	2002	2003	2004	2005	2006
Prioriteiten - Vergroten verkeersveiligheid			1.500	1.000	1.250	1.250
Overig	4.270	4.690	4.780	4.780	4.780	4.780
Totaal lasten programma	4.270	4.690	6.280	5.780	6.030	6.030
Baten	Realisatie 2001	2002	2003	2004	2005	2006
Prioriteiten						
Overig	250	330	330	330	330	40
Totaal baten programma	240	250	330	330	330	330
Saldo programma	-4.030	-4.440	-5.950	-5.450	-5.700	-5.700

Toelichting

Voor de uitvoering van de prioriteiten en vooral voor het uitvoeren van de plannen in het kader van Duurzaam Veilig bedragen de meerkosten € 5 miljoen voor de komende jaren. Voor 2003 wil het college een budget van € 1,5 miljoen beschikbaar stellen. In de volgende jaren is dat iets minder. In het plan van aanpak is aangegeven op welke wijze het college de vrijgemaakte middelen wil inzetten.

Voor 2003 is Å 250.000 ingezet om de voortgang van Duurzaam veilig te versnellen.

7 Cultuur, sport en recreatie

Het programma omvat het initiëren en instandhouden van voorzieningen op de gebieden kunst, cultuur en sport en de aanleg en het onderhoud van het openbaar groen.

Wat willen we bereiken?

De beoogde maatschappelijke effecten zijn:

- 3 Het vergroten van de deelname van Finveners aan cultuur en sport.

Het beleid van Finveen voor deze de programmalijn is vastgelegd in de beleidsnota's:

- 4 *Cultuur en sport (1999)*

In Cultuur en sport is een hoog ambitieniveau weergegeven. Voor wat betreft de cultuur wil Finveen een cultuurgemeente zijn met een regionale uitstraling. Naast een aanbod van beroeps-kunst, dient met name de amateurkunst voldoende ruimte te krijgen. Tevens dient er voldoende ruimte te zijn voor sportbeoefening binnen onze gemeente.

De nota benadrukt het belang van sport. Sport heeft namelijk een vormende en sociale functie. Met name de jeugd dient daarom tot sportdeelname gestimuleerd te worden.

Kunst en sport zijn iets heel persoonlijks. De gemeente realiseert zich dat Finveen als gemeentelijke organisatie een beperkte invloed heeft op de deelname van haar burgers aan culturele evenementen of sportclubs. Het is daarom van groot belang, dat de culturele voorzieningen en het culturele programma dusdanig gevarieerd zijn, dat het voor iedere inwoner iets aantrekkelijks bevat. Het streven is, dat 70% van de inwoners jaarlijks een cultureel evenement bezoekt en dat 5 van de 10 scholieren lid zijn van een sportclub. Dit zijn er nu nog 4. Deze indicator wordt gemeten via de omnibusenquête 2003. Finveen denkt dit onder andere te bereiken door een goede koppeling van de tijden en locaties van de buitenschoolse opvang en de diverse sport- en cultuuractiviteiten.

De raad was tevreden met de nota Cultuur en Sport, maar heeft daarnaast de speelvoorzieningen geagendeerd, omdat hij vond dat er niet genoeg wordt gedaan voor de jongste Finveners. De raad wil een algehele heroriëntatie van de speelvoorzieningen en deze beter differentiëren naar de leeftijdsgroepen. In dat verband heeft de raad ook een skatebaan voorgesteld. Het streven is een tevredenheidsscore voor speelvoorzieningen voor alle leeftijdsgroepen op minimaal een 7 in de omnibusenquête 2003. In de enquête van 2002 is dit onderwerp niet meegenomen, dus er is geen nulmeting voor dit onderwerp.

Voor het begrotingsjaar 2003 gelden - samengevat in tabel 7.1 - de volgende prioriteiten, kwalitatieve en kwantitatieve doelstellingen en activiteiten.

Tabel 7.1 Prioriteiten Cultuur, sport en recreatie

Prioriteit	Kwalitatieve doelstelling	Kwantitatieve doelstelling	Activiteiten 2003
Bevorderen cultuur en jeugdsport	- Gevarieerd aanbod aan voorzieningen - Gevarieerd aanbod aan sportaccommodaties	- 70% van de Finveners bezoekt een cultureel evenement in 2003 - 5 van de 10 scholieren lid van een sportvereniging in 2003	- Aanpassingen centrum Het Trefpunt - Onderzoek naar multifunctionaliteit Sassem
Breed aanbod speelvoorzieningen	Aan leeftijd aangepaste speelvoorzieningen	Tevredenheid speelvoorzieningen voor alle leeftijdsgroepen op minimaal een 7 in 2003 (nog geen ⓈulmetingⓈ)	Onderzoek naar wensen speelvoorzieningen.

Wat doen we daarvoor?

PRIORITEIT BEVORDEREN CULTUUR EN JEUGDSPORT

Het Trefpunt

In 2001 heeft het college een onderzoek laten uitvoeren naar de behoefte aan kunstzinnige en culturele vorming in de gemeente. Conclusie van dit onderzoek was dat Finveen het best aardig voor elkaar heeft, maar dat de afstemming, integratie en bekendheid van het aanbod, voor verbetering vatbaar is. Daarnaast kwam naar voren dat het gemeentelijk centrum Het Trefpunt een flexibelere inrichting behoeft om een grotere diversiteit aan kunstvormen mogelijk te maken. Een grote variëteit is belangrijk om de deelname van de Finveners aan cultuur te kunnen verhogen. Het college heeft daarom in 2002 besloten het Trefpunt aan te passen. Medio 2002 is het projectplan daartoe aan de raad gepresenteerd. In 2003 zal dit worden uitgevoerd. De exploitant van het Trefpunt zal een hogere huur gaan betalen.

Multifunctionele sportvoorziening

Naast een betere koppeling tussen de tijden en locaties van de sportactiviteiten en de kinderopvang zal de gemeente begin 2003 een onderzoek doen naar de voorkeuren van scholieren voor de diverse sporten. Op basis hiervan kan het aanbod vergroot worden. Eind 2003 zal de gemeente een haalbaarheidsonderzoek houden naar de omvorming van het sportpark Sassem tot een multifunctionele sportvoorziening, aangepast aan de eisen van onze tijd en mede op basis van bovengenoemd onderzoek.

PRIORITEIT SPEELVOORZIENINGEN

Onderzoek

Het college zal in de omnibusenquête 2003 ook specifiek aandacht besteden aan ouders en kinderen over de gewenste speelvoorzieningen in de wijken. Ook zal er een onderzoek gehouden worden naar de haalbaarheid van een skatebaan.

OVERIGE

Finveens Historisch Museum

Zoals in maart 2002 door de Raad besloten, wordt het Finveens Historisch Museum overgedragen aan de Rijksoverheid. Hiervoor is geen vergoeding ontvangen. Echter de exploitatielasten van het Finveens Historisch Museum komen ook niet meer voor rekening van de gemeente. Hiermee wordt een bezuiniging van Å 400.000 gerealiseerd. Dit bedrag wordt ingezet voor de prioriteiten binnen de programmalijn.

Wat mag het kosten?

In de tabel 7.2 zijn de baten en lasten opgenomen die aan het programma verbonden zijn.

Tabel 7.2 Baten en lasten Cultuur, sport en recreatie (bedragen in duizenden euro's)

Lasten	Realisatie 2001	2002	2003	2004	2005	2006
Prioriteiten			250	200	200	50
- Bevorderen cultuur en jeugdsport			200	150	150	0
- Breed aanbod speelvoorzieningen			50	50	50	50
Overig	3.800	3.850	3.500	3.500	3.500	3.650
Totaal lasten programma	3.800	3.850	3.750	3.700	3.700	3.700
Baten	Realisatie 2001	2002	2003	2004	2005	2006
Prioriteiten						
Overig	410	480	450	450	450	450
Totaal baten programma	410	480	450	450	450	450
saldo programma	-3.390	-3.370	-3.300	-3.250	-3.250	-3.250

Toelichting

De lasten stijgen door de prioriteiten. Het bevorderen van cultuur en jeugdsport is voorlopig tot en met 2005 als prioriteit aangemerkt. Daarna zal het onder overig vallen.

De lasten van overig dalen vanaf 2003 vanwege de overdracht van het Finveens Historisch Museum.

8 Economische structuur

Het programma omvat het bevorderen van een evenwichtige pluriforme economische structuur en werkgelegenheid.

Wat willen we bereiken?

Het beoogde maatschappelijk effect is:

5 De bestaande economische structuur versterken, differentiëren en uitbreiden.

Het beleid binnen Finveen voor deze programmalijn is vastgelegd in de beleidsnota:

6 *Economisch gezond Finveen (2000)*

In de nota Economisch gezond Finveen zijn de lijnen voor het economisch beleid tot 2010 uitgezet. De kern daarvan is dat er een gedifferentieerder aanbod moet komen van de bedrijvigheid in Finveen. Naast landbouw zijn ook andere bedrijfstakken van harte welkom. Verder moet het winkelgebied aantrekkelijker zijn en zich regionaal verder profileren.

Finveen heeft geen prioriteiten gesteld voor deze raadsperiode op het terrein van het programma Economische structuur.

Over de verkoop van de aandelen in het nutsbedrijf Essent zie de paragraaf Verbonden partijen.

Wat doen we daarvoor?

Weekmarkt

Met ingang van mei 2003 wordt de weekmarkt op de Brink vergroot. Het college probeert deze markt aantrekkelijker te maken door een breed en gevarieerd aanbod van producten. Finveen als winkelcentrum kan door de weekmarkt zijn regionale functie behouden.

Gezond ondernemersklimaat

Het college wil in 2003 één aanspreekpunt voor ondernemers realiseren, waarbij gebruik wordt gemaakt van één loket. Op die manier zal er een snelle informatievoorziening voor de ondernemers zijn en een goede bewaking van de voortgang van de diverse aanvragen zoals o.a. bouw-, milieu en inritvergunningen.

Wat mag het kosten?

In de tabel zijn de baten en lasten opgenomen die aan het programma verbonden zijn.

Tabel 8.2 Baten en lasten Economische structuur (bedragen in duizenden euro's)

Lasten	Realisatie 2001	2002	2003	2004	2005	2006
Prioriteiten						
Overig	340	250	270	350	350	350
Totaal lasten programma	340	250	270	350	350	350
Baten	Realisatie 2001	2002	2003	2004	2005	2006
Prioriteiten						
Overig	990	860	890	890	890	890
Totaal baten programma	990	860	890	890	890	890
Saldo programma	650	610	620	540	540	540

9 Bestuur

Het programma omvat interne en externe dienstverlening van de gemeentelijke organisatie en de ondersteuning van het bestuur.

Wat willen we bereiken?

Het beoogde maatschappelijk effect is:

- 7 Een democratisch bestuur dat effectief, efficiënt en transparant is.

Het beleid van Finveen voor deze programmalijn is vastgelegd in de beleidsnota's:

8 *Finveen besturen en de toekomst (2000)*

9 *Duaal Finveen (2002)*

Centraal in Finveen besturen en de toekomst staat dat de gemeente wil laten zien dat Finveen mee kan doen met de ontwikkelingen in het openbaar bestuur en dat voor de inwoners dienstverlening op hoog niveau wordt aangeboden. Finveen wil de burger centraal stellen en daarom als gemeente betrouwbaar, transparant en responsief zijn. De nota geeft als belangrijkste doelstellingen:

- 1 een effectief en doelmatig werkende organisatie gericht op de burger;
- 2 transparantie voor de burger over de inhoud en uitvoering van het beleid;
- 3 aanbieden van informatie gericht op de doelgroepen;
- 4 grotere betrokkenheid burger bij gemeente.

De nota Finveen besturen en de toekomst legt de prioriteit bij een grotere transparantie. Het college heeft deze prioriteit overgenomen in het collegeprogramma.

Daarnaast gaat de nota Duaal Finveen in op de verandering van het bestuur vanwege de dualisering. In deze nota komen onderdelen van de dualisering aan bod die inmiddels al zijn geïmplementeerd, maar daarnaast gaat de nota in op de rekenkamer en hoe deze verder te ontwikkelen. De nota Duaal Finveen is van de raad en is direct na de verkiezingen opgesteld.

Transparantie

Het college wil aan transparantie invulling geven door een organisatie die toegankelijk en klantvriendelijk is. De aanpak vereist een attitudeverandering die essentieel is. De effecten van het beleid zullen gemeten worden aan de hand van de omnibusenquête 2003. De uitkomsten daarvan in 2002 kwamen uit op een score van 7. Het doel is deze te verhogen naar 8 in 2003

Versterken positie van de raad

In het duale stelsel dient de raad een sterke positie te hebben. Omdat Finveen zich al enige tijd voorbereid op het duale stelsel heeft de raad reeds meer invloed, bijvoorbeeld doordat er een raadsprogramma is en doordat de begrotingsindeling in samenspraak tussen de raad en het college is opgezet. Daarnaast is er al een griffier. In 2003 zal de rekenkamerfunctie invulling krijgen. Er is sinds 1994 een rekeningencommissie die doelmatigheid- en doeltreffendheid-onderzoeken uitvoert. De raad heeft inmiddels besloten om bij de rekenkamerfunctie uit te gaan van een orgaan dat bestaat uit raadsleden en externen. Verder heeft de raad de voorkeur voor regionale samenwerking op dit punt. De rekeningcommissie zal blijven bestaan, maar zich richten op de jaarstukken, de rechtmatige besteding en de opdracht aan de accountant. Ook de al eerder

ingezette wijze van werken via de toekomstvisie Finveen en de omnibusenquête versterkt de positie van de raad. Zie voor dit onderwerp ook de paragraaf Bedrijfsvoering. In die paragraaf worden onderwerpen omtrent de dualisering uitgewerkt die minder gericht zijn op de relatie gemeente – burgers, maar die wel van belang zijn voor de versterking van de positie van de raad.

De prioriteiten voor het programma, de doelstellingen en de activiteiten ter realisatie zijn samengevat in tabel 9.1

Tabel 9.1 Prioriteiten bestuur

Prioriteit	Kwalitatieve doelstelling	Kwantitatieve doelstelling	Activiteiten 2003
Verhogen transparantie	Klantgerichte, toegankelijke organisatie	Vergroten cliënttevredenheid van een 7 naar 8 in 2003	Digitale dienstverlening burgerzaken
Versterken raad	Rekenkamer-functie	Een onderzoek in 2003 en twee of drie in 2004	- Discussie met buurgemeenten en opstart - Evaluatie toekomstvisie

Wat doen we daarvoor?

PRIORITEIT VERHOGEN TRANSPARANTIE

Digitale dienstverlening

In 2002 heeft het college het intranet en het internet gerealiseerd. Hiermee is het mogelijk vele zaken digitaal te ontsluiten. Tevens is hierdoor bereikt dat een ieder over dezelfde en gelijk-luidende informatie kan beschikken. Het college wil het in 2003 mogelijk maken dat diensten door Finveen digitaal worden aangeboden. Het effect zal niet alleen zijn dat de transparantie wordt vergroot, maar evenzeer dat de gemeentelijke organisatie bedrijfsmatiger en cliëntvriendelijker kan gaan werken.

Als pilot van het digitale loket start Finveen in het voorjaar 2003 met burgerzaken waarbij met name de digitale intake van aanvragen voor burgerzaken interactief wordt gemaakt (digitaal aanvragen). De burgers kunnen dan aanvragen via internet indienen.

PRIORITEIT VERSTERKEN RAAD

Rekenkamer

De raad heeft samen met de griffier een nota dual Finveen opgesteld. het belangrijkste nog uit te werken punt van deze nota is de rekenkamer. De raad heeft gekozen voor onafhankelijke gemeenten, bijvoorbeeld in een gemeenschappelijke regeling met de buurgemeenten. Gestreefd wordt na een start van de rekenkamer eind 2003.

Evaluatie toekomstvisie Finveen

De evaluatie van de eerste vijf jaar van de toekomstvisie Finveen is een belangrijk moment waarbij naast de evaluatie van het beleid ook de profilering van de raad wordt bekeken. Deze evaluatie in 2003 en brede discussie in 2004 zal voor college en raad leermomenten geven. De Finveense invulling van het duale stelsel zal eventueel worden aangepast aan de uitkomsten van deze evaluatie.

OVERIGE

Kwaliteitsbeleid

Door middel van de burgerhandvesten, de invoering van het kwaliteitsmodel, de gemeentewinkel en de website wordt getoond dat een goede dienstverlening aan de burgers kan worden gegarandeerd. In het streven naar een zo efficiënt mogelijke en ook correcte dienstverlening zal het college proberen in 2003 een duidelijke verlaging van het percentage klachten te realiseren: 20% ten opzichte van 2001, te meten volgens de gemeentelijke Klachtenmonitor.

Aanbieden van informatie

Het college zal naast de traditionele informatie, de intranet en internettoepassingen intensiveren. Hierdoor wordt bereikt dat alle burgers over dezelfde en gelijklopende informatie kunnen beschikken.

Wat mag het kosten?

In de tabel 9.2 zijn de baten en lasten opgenomen die aan het programma verbonden zijn.

Tabel 9.2 Baten en lasten bestuur (bedragen in duizenden euro's)

Lasten	Realisatie 2001	2002	2003	2004	2005	2006
Prioriteiten			250	200	100	50
- Verhogen transparantie			240	190	90	40
- versterken raad			10	10	10	10
Overig	1.540	1.450	1.600	1.700	1.700	1.700
Totaal lasten programma	1.540	1.450	1.850	1.900	1.800	1.750
Saldo programma	-1.540	-1.450	-1.850	-1.900	-1.800	-1.750

Toelichting

De lasten van prioriteiten zijn vooral in 2003 en 2004 nog hoog, vanwege de pilot en het invoeren van het digitale loket.

De lasten voor overig stijgen in 2003 en 2004 vanwege het kwaliteitsbeleid.

Er zijn geen baten voor dit programma.

Algemene dekkingsmiddelen en onvoorzien

Tabel 10.1 geeft een overzicht van de algemene dekkingsmiddelen. Het betreft met name de OZB en de uitkeringen uit het gemeentefonds. Deze middelen kennen in tegenstelling tot heffingen als het rioolrecht of de afvalstoffenheffing geen vooraf bepaald bestedingsdoel. De niet vrij aanwendbare heffingen worden, evenals de ontvangsten van de specifieke uitkeringen in de programma's, waarvan ze voor een deel de kosten dekken, onder de baten verantwoord. In dit hoofdstuk wordt eerst ingegaan op de middelen die vrij besteedbaar zijn. Daarna wordt aandacht besteed aan de post onvoorzien. Tenslotte wordt voor het totaalbeeld ingegaan op alle lokale heffingen, dus ook die niet vrij aanwendbaar zijn.

Overzicht algemene dekkingsmiddelen

In de tabel wordt een overzicht gegeven van de algemene dekkingsmiddelen. Onder de tabel worden de onderdelen kort toegelicht. In de financiële begroting wordt een totaalbeeld van de baten en lasten gegeven en wordt ingegaan op de financiële positie.

Tabel 10.1 Algemene dekkingsmiddelen (bedragen in duizenden euro's)

Algemene dekkings- middelen	Realisatie 2001	2002	2003	2004	2005	2006
Lokale heffingen (OZB)	3.258	3.690	3.850	4.100	4.350	4.500
Gemeentefonds (Algemene Uitkering)	13.955	14.600	15.200	15.660	15.990	16.515
Dividenden	200	210	220	230	240	245
Overige eigen middelen	0	0	200	210	220	240
Saldo financierings- functie	0	0	0	0	0	0
Totaal algemene dekkingsmiddelen	17.413	18.500	19.470	20.200	20.800	21.500

Lokale heffingen (OZB)

OZB

De stijgingen voor eigenaren en gebruikers betreffen ten opzichte van 2002 per eenheid (Å 2.268): Eigenaren van Å 2,62 naar Å 2,75

Gebruikers van € 2,10 naar € 2,20

Binnen de gemeente Finveen is geen sprake van tariefdifferentiatie binnen de OZB tussen woningen en niet-woningen.

Er bestaat een relatie tussen de OZB en de algemene uitkering uit het gemeentefonds. De Financiële-verhoudingswet regelt onder meer de verdeling van de algemene uitkering uit het gemeentefonds over gemeenten. De algemene uitkering wordt over de gemeenten verdeeld met behulp van verdeelmaatstaven die verschillen in kosten weerspiegelen, maar ook verschillen in belastingcapaciteit. De belastingcapaciteit is een afgeleide van de waarde van onroerende zaken. Gemeenten met binnen hun grenzen veel hoog gewaardeerd onroerend goed ontvangen een lagere uitkering dan soortgelijke gemeenten met minder waardevol onroerend goed. Van de waarde van woningen wordt 80% meegerekend, van de waarde van niet-woningen 70%. Hierop wordt het zogenaamde rekentarief toegepast (€ 5,09 per € 2.268 waarde). Dit rekentarief is globaal afgeleid van het gemiddelde OZB-tarief. Het resulterende bedrag wordt gekort op de algemene uitkering van de betreffende gemeente. Het OZB-tarief dat de gemeente hanteert, heeft geen enkel effect op deze aftrekpost.

Overige

Naast de OZB heeft Finveen geen lokale heffingen die vrij aanwendbaar zijn.

Gemeentefonds (algemene uitkering)

Aan de hand van de meicirculaire 2002 heeft het college de raming voor de uitkering uit het gemeentefonds bijgesteld. Voor de eerstkomende jaren leidt die bijstelling tot een hogere uitkering, omdat de geschatte toename van het accres naar boven is bijgesteld, in verband met de stijging van de rijksuitgaven. Ten aanzien van de behoedzaamheidsreserve is aangenomen dat deze voor de helft zal worden uitgekeerd.

Dividenden

De gemeente Finveen ontvangt jaarlijks dividenduitkeringen uit hoofde van haar aandelenbezit in de Bank Nederlandsche Gemeenten (2003 € 220.000).

Overige eigen middelen

Bij overige eigen middelen gaat het voor Finveen met name om het saldo van het grondbedrijf. Zoals, in de paragraaf grondbeleid is aangegeven is de weerstandscapaciteit van het grondbedrijf van Finveen nog niet voldoende. Er wordt daarom geen saldo overgeboekt. Behalve het grondbedrijf heeft Finveen geen bedrijven.

Saldo financieringsfunctie

De gemeente Finveen heeft ter financiering van haar activiteiten in totaal € 83 miljoen aange-trokken. De hiermee gepaard gaande rentelasten bedragen € 5,1 miljoen (c.a. 6 %). Deze lasten worden volledig toegerekend aan de diverse programmalijnen op basis van de boekwaarde van de investeringen per lijn; het rente omslagpercentage bedraagt 6. Hiermee is het begrote saldo uit hoofde van de financiering nihil.

Onvoorzien

Finveen heeft als beleid om als bedrag voor onvoorzien 1/100 van de totale lasten op te nemen. Er is tot nu toe geen reden om dat beleid te veranderen. Aangezien de geraamd totale lasten voor Finveen € 31 miljoen zijn komt het bedrag voor onvoorzien daarmee op € 0,3 miljoen.

Over de aanwending van het bedrag voor onvoorzien in 2002 zie de jaarrekening 2002 of de financiële begroting 2003.

Lokale heffingen

Naast de OZB zijn de afvalstoffenheffing en de reinigingsrechten van belang voor het totaal beeld van de lokale lasten. Hieronder wordt een beeld gegeven van de tarieven in Finveen, de lastendruk en de kwijtschelding

Uitgangspunten tariefbeleid

In het collegeprogramma zijn voor de lokale heffingen de volgende uitgangspunten geformuleerd:

- 1 Voor 2003 en 2004 vindt er een tariefsverhoging OZB plaats van 5% per jaar. In de jaren daarna wordt de OZB verhoogd met het percentage voor loon- en prijsstijgingen van het desbetreffende jaar.
- 2 De tarieven voor rioolrechten en overige heffingen worden verhoogd met het percentage voor loon- en prijsstijgingen van het desbetreffende jaar.
- 3 Het tarief voor de afvalstoffenheffing is 100% kostendekkend op begrotingsbasis.

Afvalstoffenheffing

Ten opzichte van het vorige begrotingsjaar stijgt het tarief met 10%. Deze stijging wordt voornamelijk veroorzaakt door stijgende lasten als gevolg van strengere milieueisen op het gebied van afvalverwerking. Voor een nadere toelichting hierop wordt verwezen naar het programma Volksgezondheid en milieu.

Tarieven 2003:

Eenpersoonshuishoudingen	van	€ 100	naar	€ 110
Meerpersoonshuishoudingen	van	€ 175	naar	€ 192,50

Rioolrecht

Ten opzichte van het vorige begrotingsjaar stijgt het tarief en dat van de overige heffingen met 4 % (doorberekening loon- en prijsstijging).

Het tarief 2003 per aansluiting stijgt van € 125 naar € 130

Op verzoek van de raad zal het college een onderzoek instellen naar de hoogte van de gemeentelijke heffingen binnen de gemeente Finveen ten opzichte van omliggende gemeenten en ten opzichte van in omvang vergelijkbare gemeenten. Dit onderzoek zal in 2003 zijn afgerond.

Lastenverlichting

De milieueisen van het Rijk hebben de laatste jaren een sterk opwaarts effect op de lokale lasten gehad. Om een compensatie te bieden is in 1998 de zogenoemde Zalmsnip geïntroduceerd: De gemeenten korten de OZB of de tarieven voor de afvalverwijdering met $\text{€ } 45,38$ (f 100). De kosten hiervan worden gedekt door een storting van het rijk in het gemeentefonds.

Finveen heeft ervoor gekozen om het bedrag van de verschuldigde OZB te verminderen met $\text{€ } 45,38$ (f 100). Voor 2003 wordt, evenals dat voorgaande jaren het geval was, een bedrag van $\text{€ } 45,38$ in mindering gebracht op deze aanslag.

Kwijtschelding

Voor mensen met de laagste inkomens bestaat de mogelijkheid van een gehele of gedeeltelijke kwijtschelding van de geheven belasting. Dit is het geval als aan de voorwaarden voor kwijtschelding van de invorderingswet is voldaan. Naar verwachting zullen in 2003 ongeveer 150 aanslagen voor (gedeeltelijke) kwijtschelding in aanmerking komen.

Deel 2

Paragrafen

Inleiding

De paragrafen handelen met name over een aantal belangrijke beheersmatige onderwerpen. Ze gaan voor die onderwerpen in op de kaders voor het beheer in relatie tot de uitvoering van de beleidsnota's voor zover die voor de onderwerpen zijn opgesteld. Evenals bij de programma's is er in dat geval een verwijzing naar de desbetreffende nota's.

A Weerstandsvermogen

Het weerstandsvermogen is gedefinieerd als 'het vermogen van de gemeente Finveen om niet-structurele financiële risico's op te kunnen vangen teneinde zijn taken te kunnen voortzetten'. Het weerstandsvermogen bestaat uit de relatie tussen weerstandscapaciteit (zijnde de middelen waarover de gemeente beschikt/kan beschikken om niet begrote kosten te dekken) en de risico's waarvoor geen voorzieningen zijn getroffen of verzekeringen voor zijn afgesloten. Het weerstandsvermogen is van belang voor het bepalen van de gezondheid van de financiële positie van de gemeente voor het begrotingsjaar, maar ook voor de meerjarenraming.

Het beleid van Finveen voor het weerstandsvermogen is vastgelegd in de nota:

1 *Risicomanagement (2001)*

Beleid

De raad heeft in september 2001 de nota Risicomanagement vastgesteld. In die nota is aangegeven hoe Finveen omgaat met risico's, welk risicoprofiel Finveen heeft en wat het gewenste niveau van de weerstandscapaciteit is.

In de nota is de gewenste weerstandscapaciteit vastgesteld op € 200 per inwoner; € 3,8 miljoen voor de totale gemeente. Dit niveau is gebaseerd op het risicoprofiel van Finveen. Kenmerkend voor het risicoprofiel van Finveen is dat de gemeente een centrumfunctie heeft voor de omliggende kleine dorpen en een vrij sterke sociale structuur kent. Verder is van belang dat Finveen een vrij stabiele gemeente is qua bevolkingsomvang.

De gewenste weerstandscapaciteit is in 2001 bereikt door de verkoop van aandelen van het gasbedrijf. Het weerstandsvermogen per 31 december 2001 bedraagt € 4 miljoen. Het risicoprofiel van onze gemeente is niet gewijzigd en ook de inventarisatie van de risico's (zie onder risico's) geeft geen aanleiding om de gewenste weerstandscapaciteit bij te stellen. Verder is bij de behandeling van de begroting 2002 afgesproken dat de weerstandscapaciteit van Finveen wordt vergeleken met de capaciteit van drie andere gemeenten met een vergelijkbaar risicoprofiel. Dit onderzoek geeft eveneens geen aanleiding tot aanpassen van de gewenste capaciteit. Hieronder wordt een overzicht gegeven van de ontwikkelingen rond de weerstandscapaciteit en de risico's .

Weerstandscapaciteit

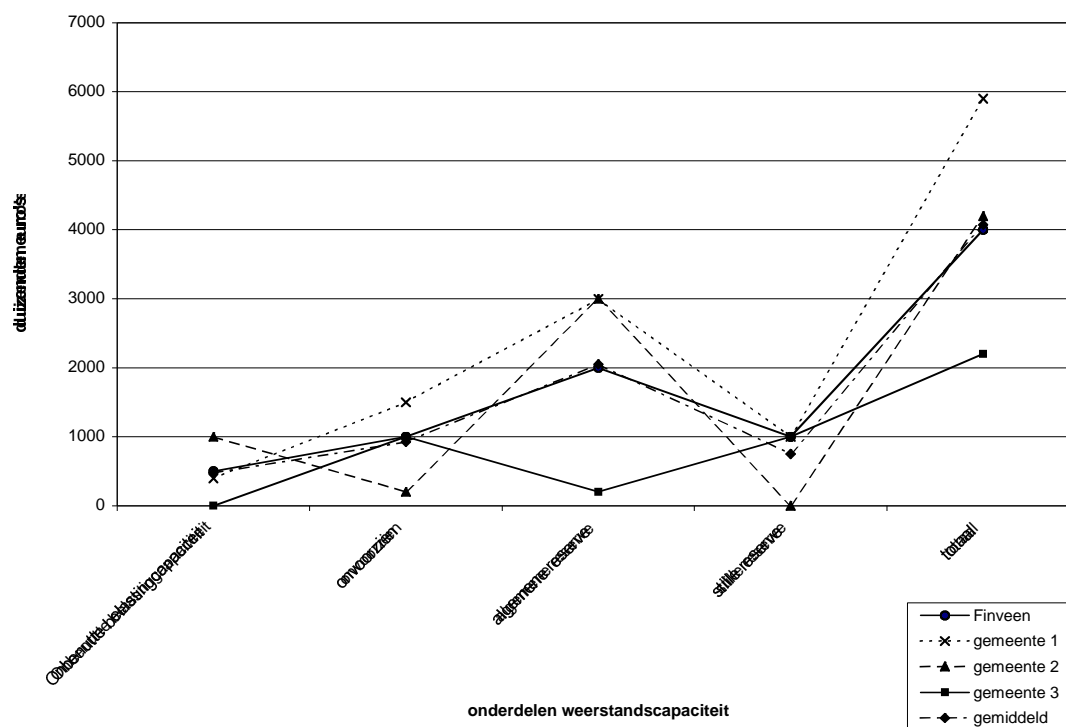
De weerstandscapaciteit van Finveen wordt berekend uit: onvoorzien, de algemene reserve, de onbenutte belastingcapaciteit en de stille reserves. Hieruit volgt dat de totale weerstandscapaciteit op € 4 miljoen komt. In tabel A.1 is een overzicht gegeven van de berekening.

Tabel A.1 Weerstandscapaciteit Finveen (bedragen in duizenden euro's)

Weerstandscapaciteit exploitatie	
Onbenutte belastingcapaciteit	
- OZB	250
- Rioolrechten	50
- Afvalstoffenheffing	100
- Leges en andere heffingen	100
Totaal onbenutte belastingcapaciteit	500
Onvoorzien	500
Weerstandscapaciteit exploitatie	1.000
Weerstandscapaciteit vermogen	
Vrij aanwendbare deel algemene reserve	2.000
Stille reserve (het Finse bos) ²	1.000
Weerstandscapaciteit vermogen	3.000
Totale weerstandscapaciteit	4.000

Finveen actualiseert jaarlijks de weerstandscapaciteit en vergelijkt deze met een drietal andere gemeenten met een vergelijkbaar risicoprofiel als de gemeente Finveen. In de grafiek worden de vier gemeenten vergeleken.

Grafiek A.1 Weerstandscapaciteit vergeleken



Grafiek A.1 laat zien dat de weerstandscapaciteit van Finveen precies het gemiddelde is van de weerstandscapaciteit van de vier gemeenten. Ook wat betreft de onderdelen van de weerstandscapaciteit scoort Finveen om en nabij het gemiddelde. De vergelijking geeft geen reden de weerstandscapaciteit aan te passen.

Risico's

In de nota risicomangement is aangegeven op welke manier de risico's zoveel mogelijk worden ondervangen. Dit heeft ertoe geleid dat een aantal risico's inmiddels is verzekerd en dat de voorziening voor onderhoud van wegen met € 500 is verhoogd. Daarmee wordt vooruitgelopen op een herijking van het onderhoud voor de wegen, zie ook de paragraaf Kapitaalgoederen. Er is voor gekozen deze maatregelen meteen te treffen omdat het nu economisch goed gaat in Finveen en de hoogconjunctuur ten einde lijkt te zijn.

In 2002 blijft een aantal risico's van belang, welke hier zijn opgenomen. Ook zijn er twee nieuwe risico's geconstateerd. Daar staat tegenover dat, zoals hierboven gesteld, een aantal van de risico's zijn opgevangen. De totale inschatting van de risico's blijft daarom ongeveer gelijk met vorig jaar.

'Bestaande' risico's

- 2 Wet voorziening gehandicapten: deze voorziening heeft een sterk open einde karakter waardoor het budgettaire beslag moeilijk te voorspellen is.
- 3 Bodemsanering: de bodemsanering van het voormalige industrieterrein verloopt soepel. De toenmalig gevestigde bedrijven hebben echter nog steeds niet de afgesproken bijdrage geleverd. De eigenaar van het bedrijf Ernon is nog steeds niet opgespoord.
- 4 Bovenallig personeel afdeling economische structuur: door beëindiging van projectmatige activiteiten en de bezuinigingstaakstelling uit 1998/2001 en problemen met het functioneren van medewerkers in bepaalde functies, speelt bij de afdeling het probleem van een 10-tal personen waarvan de loonsom niet meer binnen de begroting 2003 kan worden opgevangen. De dienst stelt al het mogelijk in werk om deze mensen zo snel mogelijk te laten uitstromen, maar een risico is aanwezig dat dit niet tijdig zal lukken.
- 5 Finveen neemt deel in de Dorpskern B.V. (op de balans gewaardeerd tegen € 1,2 miljoen). Door vertraging in de planuitvoering, verkeert de B.V. in liquiditeitsproblemen. De aandeelhouders is gevraagd aanvullende leningen te verstrekken. De gemeente Finveen heeft inmiddels € 0,5 miljoen aan lening verstrekt tegen marktconforme rente. Aflossing van de lening zal vanaf 2004 plaatsvinden. Zolang de financiële positie van de Dorpskern nog niet helemaal gezond is, loopt Finveen een risico op deze lening.

Een uitgebreidere analyse van deze risico's is te vinden in de nota risicomangement 2001 en in de ingevulde risicoformats bij de productenraming.

Nieuwe risico's

In de kanalen van Finveen is het slib op een aantal plaatsen mogelijk vervuild. Het verwerken van vervuild gebaggerd slib is veel duurder dan dat van schoon slib. Finveen ging er tot nu toe vanuit dat het slib schoon was. Inmiddels is bureau VanderHelm bezig het slib te onderzoeken. Indien er daadwerkelijk sprake is van vervuild slib zal dit tot extra lasten leiden. Hoeveel is nog niet te bepalen, omdat dat ook afhangt van de mate van vervuiling en van de vraag of Finveen het slib gaat opslaan of niet. De vraag hoe het beste om te gaan met het vervuilde slib is overigens ook aan VanderHelm voorgelegd.

Het bedrijf Rono heeft een claim lopen tegen Finveen. Reden hiervoor is dat Rono stelt dat Finveen de stellige verwachting heeft gewekt een vergunning voor de vuurwerkfabriek die Rono wil beginnen in Finveen. Oktober 2001 is deze vergunning geweigerd. Het college bestrijdt op enig moment de indruk te hebben gewekt dat de vergunning zou worden verleend. De procedure loopt nog.

B Onderhoud kapitaalgoederen

Finveen heeft ongeveer 9 vierkante kilometer aan openbare ruimte in beheer. Veel activiteiten vinden plaats zoals wonen, werken en recreëren. Daarvoor zijn veel kapitaalgoederen nodig: wegen, riolering, kunstwerken, groen, verlichting en gebouwen. De kwaliteit van de kapitaalgoederen en het onderhoud ervan is bepalend voor het voorzieningenniveau en uiteraard de (jaarlijkse) lasten. In Finveen vormen de lasten van het onderhoud van de kapitaalgoederen ongeveer 15% van de begroting.

Het beleid van Finveen voor het Onderhoud kapitaalgoederen is opgenomen in de nota's:

- 1 *Ruimtelijk en groen Finveen (2002)*
- 2 *Rioleringen (2000)*
- 3 *Onderhoud water, wegen en kunstwerken (1998)*
- 4 *Duurzaam veilig (2002)*

Openbaar groen

De nota Ruimtelijk en groen Finveen bepaalt de contouren voor de inrichting van en het onderhoudsniveau voor het groen. Het beheersplan groen dat in 2000 is vastgesteld, beschrijft de richtlijnen voor het onderhoud. De nota had als uitgangspunt een sobere inrichting van de groenvoorziening. Daartoe is toentertijd besloten, omdat Finveen met bijna 65 m² groen per inwoner ruim boven het landelijk gemiddelde van 47m² ligt. Hierdoor zijn de kosten van onderhoud openbaar groen in Finveen relatief hoog.

Water, wegen en kunstwerken

De nota Onderhoud water, wegen en kunstwerken die de raad in 2000 heeft vastgesteld, bevat een totaaloverzicht van water, wegen, verlichting en kunstwerken. Daarnaast is in 2001 de nota Duurzaam veilig vastgesteld. De nota's gaan in samenhang achtereenvolgens in op het gewenste kwaliteitsniveau en het veiligheidseisniveau.

De Raad heeft destijds besloten voor het onderhoudsniveau de normen voor rationeel wegbeheer toe te passen van de Stichting Studiecentrum Wegenbouw. Als norm geldt het zogenoemde kwaliteitsniveau R+. Dit niveau ligt hoger dan het landelijk gemiddelde. Er is echter gebleken dat de bedragen die in de laatste drie jaren in de begroting zijn opgenomen, niet toereikend zijn geweest om het gewenste kwaliteitsniveau te handhaven. Er is zodoende weliswaar geen sprake van achterstallig onderhoud, maar wel blijft het kwaliteitsniveau achter bij het door de raad aangegeven niveau. Het college gaat met het oog op de ontstane situatie de nota Onderhoud water, wegen en kunstwerken actualiseren en de beleidsuitgangspunten heroverwegen. Een eerste concept van de nieuwe nota over het wegbeheer zal de raad in september 2003 bereiken.

Van achterstallig onderhoud wordt gesproken als het onderhoud dusdanig is dat onderhoud noodzakelijk is om het minimumniveau in stand te houden. Omdat Finveen voor een hoge kwaliteit van de wegen heeft gekozen is het mogelijk dat het onderhoud niet voldoet aan de wensen van de raad, maar dat er vooralsnog zeker geen risico is dat het wettelijk minimumniveau niet wordt gehaald.

Het onderhoud van de Finveense kanalen loopt volgens de geplande aanpak. De enige tegenvaller is dat het slib mogelijk op een aantal plaatsen is vervuild. Op de gevolgen hiervan wordt in de paragraaf Weerstandsvermogen op ingegaan.

Riolering

Het Gemeentelijk Rioleringsplan (GRP) is de neerslag van de wettelijke verplichting dat de gemeenten een rioleringsnota moeten hebben. Deze nota bepaalt de normen voor de kwaliteit van het milieu en het onderhoud. De raad heeft de nota in 2000 vastgesteld en geldt voor de periode 2000-2004. De uitbreiding en het onderhoud van de rioleringen zal in 2003 conform de kaders van de nota plaats vinden.

Gebouwen

Het onderhoud van de gemeentelijke gebouwen, waaronder de scholen, kan verder worden gesystematiseerd. Zeker gezien de activiteiten in het programma Onderwijs en kinderopvang is het belangrijk dat het onderhoud opnieuw wordt gezien. In mei 2003 zal het college de nota Gebouwen onderhouden aan de raad aanbieden. Deze nota zal ook voorstellen bevatten om de onderhoudskosten van de gemeentelijke gebouwen op termijn te reduceren.

Financiële consequenties

De onderstaand tabel bevat een overzicht van het budgettaire beslag van het onderhoud, gerubriceerd naar de programma's.

Tabel B.1 Lasten onderhoud kapitaalgoederen (bedragen in duizenden euro's)

In programma	2001	2002	2003	2004	2005
Sociale voorzieningen en maatschappelijke dienstverlening	20	25	20	15	12
Onderwijs en kinderopvang	1.000	1.000	1.000	1.000	1.000
Ruimtelijke ordening en volksgezondheid	400	310	300	290	290
Volksgezondheid en milieu	950	990	940	920	900
Verkeer en vervoer	1.460	1.440	1.430	1.410	1.380
Veiligheid	210	230	270	230	300
Cultuur, sport en recreatie	450	490	570	570	570
Economische Structuur	280	300	280	280	280

C Financiering

De treasuryfunctie ondersteunt de uitvoering van de programma's. De treasuryfunctie omvat de financiering van beleid en het uitzetten van geldmiddelen die niet direct nodig zijn. De uitvoering ervan vereist snelle beslissingen in een complexer geworden geld- en kapitaalmarkt. Er zijn aan de uitvoering van de treasuryfunctie budgettaire gevolgen verbonden, onder meer afhankelijk van het risicoprofiel. Onder de treasuryfunctie valt niet het (garanderen van) verstrekken van leningen aan derden. Deze activiteiten vallen onder het desbetreffende programma.

Het beleid van Finveen voor de treasuryfunctie is vastgelegd in het treasurystatuut als onderdeel van de Verordening financieel beheer (artikel 212 gemeentewet)

Het treasurystatuut geldt sinds juli 2001. In de paragraaf Bedrijfsvoering is aangegeven dat de financiële verordening wordt herzien. Dit geldt echter niet voor het onderdeel treasury. De provincie heeft het statuut in november 2001 goedgekeurd. Het statuut is het kader voor de uitvoering van de functie. De belangrijkste punten, naast de voorschriften uit hoofde van de wet Fido, van dit kader zijn:

- 1 gelden worden alleen uitgezet bij banken met een zogenoemde AAA-rating;
- 2 het aantrekken van leningen geschiedt door een offerte aan te vragen bij tenminste 3 financiële instellingen;
- 3 het college is gemandateerd gelden aan te trekken tot Euro 5 miljoen per lening;
- 4 de gemeente maakt geen gebruik van derivaten.

Uit deze punten onder meer komt naar voren dat Finveen heeft gekozen voor een laag risicoprofiel.

Algemene ontwikkelingen; rentebeleid

De korte rente (looptijd < 1 jaar) en de lange rente (looptijd > 1jaar) zijn de laatste jaren vrij stabiel. De verwachtingen zijn dat deze situatie zich komend jaar zal voortzetten. De korte rente is als regel lager dan de lange rente. Op grond van deze veronderstellingen is het uitgangspunt om in 2003 50% van de financieringsbehoefte te dekken met kort geld en de andere 50% met leningen met een zo lang mogelijke looptijd; voor zover dat mogelijk is binnen de wettelijke normen van de kasgeldlimiet en de rente-risiconorm. Met deze 50-50-regel gaat het college er vanuit dat de financieringskosten over een langere periode van 5-10 jaar zo beperkt mogelijk zijn, gegeven het risicoprofiel.

Risicobeheer; de Kasgeldlimiet en Rente-risiconorm

Evenals in 2001 jaar zal Finveen voor het begrotingsjaar 2003 volgens de huidige liquiditeits- en financieringsplannen binnen de kasgeldlimiet en de rente-risiconorm blijven. De feitelijk kasgeldlimiet zal 7,5% bedragen (wettelijk toegestaan 8,2%). De rente-risiconorm blijft de komende 5 jaar binnen jaarlijks binnen de 20%. De provincie toetst beide normen uit hoofde van het financieel toezicht.

De kasgeldlimiet heeft betrekking op leningen met een looptijd tot maximaal 1 jaar en de rente-risiconorm op leningen met een looptijd vanaf 1 jaar. Het doel van deze normen uit hoofde van de wet Fido is te voorkomen dat bij herfinanciering van de leningen bij (aanzienlijk) hogere rente grote schokken optreden in de hoogte van de rente die de gemeente moet betalen. De normen beperken de budgettaire risico's. Het niveau van de korte leningen, de kasgeldlimiet is gelimiteerd tot 8,2% van de het bedrag van de begroting . De rente-risiconorm houdt in dat maximaal 20% van de lange leningen per jaar afgelost kan worden. De norm beoogt een evenwichtige opbouw van de leningen in de tijd.

Financieringsbehoefte en leningenportefeuille

Uit hoofde van liquiditeitsbegroting wordt er voor 2003 een financieringsbehoefte van Å 18,4 miljoen voorzien. Daarbij is rekening gehouden met de ervaringsregel dat de realisatie van de investeringsbudgetten in een later stadium plaats vindt dan gepland. Tabel C.1 geeft hiervan een nadere specificatie.

Tabel C.1 Mutaties in leningenportefeuille (bedragen in miljoenen euro's)

Stand leningen per 1 januari 2003	155,0	De administratieve organisatie
Nieuwe leningen	18,4	
Reguliere aflossingen	21,0	
Stand per 1 januari 2004	157,6	

De accountant heeft in zijn verslag van bevindingen over 2001 opgemerkt, dat de leningen-administratie onvoldoende doorzichtig is. Met name de doorvertaling van de mutaties in de leningen naar de gemiddelde rentekosten was voor verbetering vatbaar. Het college heeft intussen verbeteringen doorgevoerd die aan de kritiek van de accountant tegemoet komen.

D Bedrijfsvoering

De bedrijfsvoering heeft als reikwijdte de gemeentelijke organisatie, niet alleen de ambtelijke organisatie, maar ook de 'bestuurlijke' organisatie. De burger verwacht van de gemeente dat de gelden rechtmatig, doelmatig en doeltreffend besteed worden en dat de gemeente een betrouwbare partner voor de burgers is en transparant is. Deze verwachtingen zijn tevens criteria voor de bedrijfsvoering.

De bedrijfsvoering ondersteunt de uitvoering van de programma's. Het welslagen van de programma's is zodoende in belangrijke mate afhankelijk van de kwaliteit van de bedrijfsvoering. Er is een reeks van onderwerpen mogelijk voor de paragraaf, uiteenlopend van de invoering van de euro tot aan het behandelen van de rapporten van de rekenkamer.

Er is een samenhang tussen het programma Bestuur en de paragraaf Bedrijfsvoering. De scheiding die hier is getrokken, is dat het programma zich inhoudelijk met name richt op de relatie tussen de burger en de gemeente, terwijl de paragraaf zich richt op de reguliere, operationele kaders voor de bedrijfsvoering. De paragraaf geeft een operationalisering voor de dagelijkse uitvoering van de programma's om de eerder genoemde criteria te kunnen realiseren.

Het beleid in Finveen voor de bedrijfsvoering is ten dele opgenomen in de nota's:

- 1 *Finveen besturen en de toekomst (2000)*
- 2 *Duaal Finveen (2002)*

Dualisme

Het dualisme zal geleidelijk aan worden ingevoerd. Het college en de raad hebben hierover regelmatig overleg. Het komend jaar zal de aandacht met name gaan naar:

- 1 het bepalen van de aard, omvang en de frequentie van de informatie van het college aan de raad;
- 2 de vorming van de rekenkamer;
- 3 de financiële verordening (212) en de verordening onderzoeken doelmatigheid en doeltreffendheid (213a);
- 4 de nieuwe opdracht aan de accountant.

Inmiddels is invulling gegeven aan de functie van de raadsgriffier, de raad heeft voor het zelfstandig model gekozen (de gemeentesecretaris is niet tevens raadsgriffier). De raadsgriffier is in mei 2002 met zijn werkzaamheden gestart. De raadsgriffier zal in overleg met de raad invulling geven aan de rekenkamer (zie verder het programma Bestuur).

Uitvoering Nota Duaal Finveen

In de nota Duaal Finveen zijn diverse actiepunten opgenomen. De raad en het college hebben in de nota Duaal Finveen aangegeven dat de bedrijfsvoering niet alleen een zaak is van de ambtelijke organisatie maar ook van het bestuur. De bestuurlijke bedrijfsvoering moet daarom in deze raadsperiode tot volle wasdom komen. Overeengekomen is dat Finveen ter voorbereiding erop Respons, een scan voor een bestuurlijke planning en control zal uitvoeren. Intussen is daar reeds een aanvang mee gemaakt. Een eerste resultaat is de vaststelling en de opzet van de programma's, zoals toegepast in deze begroting.

Mede door de uitkomsten van Respons zijn de volgende verbeterpunten naar voren gekomen die van belang zijn voor de dualisering:

- 1 Een meer systematische en samenhangende aanpak voor een kwaliteitsbeleid. Het gaat daarbij met name om het toepassen van de instrumenten als burgerpanels, interactieve beleidsvorming, benchmarking en onderzoek naar de doelmatigheid en de doeltreffendheid.
- 2 Een invoerings- en evaluatiekader voor het nieuwe duale stelsel. Dit punt zal ertoe leiden dat de nota Duaal Finveen in 2004 zal worden geactualiseerd, naar aanleiding van de eerste 2 jaar van het duale stelsel in Finveen.

Financiële Verordening

De financiële verordening (ex artikel 212 Gemeentewet) was aan vervanging toe. Zoals afgesproken, heeft de raad de nieuwe verordening vastgesteld nog voor het vaststellen van de begroting 2003 zodat de verordening al in deze begroting verwerkt kon worden.

Onderzoek naar doelmatigheid en doeltreffendheid

In voorbereiding is ook de verordening doelmatigheids- en doeltreffendheidsonderzoeken (artikel 213a Gemeentewet). Plan is dat het college in 2003 en 2004 vier onderzoeken zal doen. Gedacht wordt aan het aanbestedingsbeleid; de efficiëntie van de wijze waarop Finveen met haar verbonden partijen omgaat; het beleid vorming en opleiding van het gemeentepersoneel en een benchmark - een vergelijkingsonderzoek - naar de verlening van bouwvergunningen. Voor dit laatste zullen vergelijkbare gemeenten in de provincie worden geselecteerd. Gezien de benodigde afstemming tussen deze onderzoeken en de onderzoeken van de rekenkamer is besloten de verordening en de definitieve selectie van de onderzoeken 2003 parallel te laten lopen met het opzetten van de rekenkamer.

Opdracht aan de accountant

De vernieuwing van de opdracht aan de accountant zal eind 2003 worden gezien ten einde in 2005 over de jaarrekening 2004 van kracht te laten zijn. Het vernieuwen van de opdracht en het aanpassen van de administratieve organisatie kost tijd. Finveen zal echter wel op tijd aan de wettelijke vereisten voldoen.

Klachten verlening milieuvergunningen

De rekeningcommissie heeft in september 2002 met ambtelijke ondersteuning een onderzoek ingesteld naar frequentie en aard van de klachten die bedrijven en burgers hebben geuit bij het verlenen van de milieuvergunningen. Het rapport Klagen helpt het milieu dat daarover is uitgebracht doet de volgende aanbevelingen:

- 1 een betere informatie over de regelgeving op het gebied het milieu;
- 2 idem voor wat betreft de procedures die aan de verlening van de vergunningen verbonden zijn;
- 3 een verkorting van de doorlooptijd van de verlening;
- 4 het instellen van een contactambtenaar.

Het college geeft op dit moment uitvoering aan deze aanbevelingen en zal bij de voorjaarsnota 2003 hier extra aandacht aan besteden. Ook zal er dan worden gekeken in hoeverre de lessen rond de milieuvergunningen toepasbaar zijn voor andere vergunningen.

E Verbonden partijen

Finveen heeft bestuurlijke en financiële belangen in negen verbonden partijen, waaronder gemeenschappelijke regelingen en vennootschappen. Deze verbonden partijen voeren beleid uit voor de gemeente. Uiteraard blijft Finveen beleidsmatige en financiële verantwoordelijkheden houden ten aanzien van deze partijen.

De belangrijkste verbonden partijen zijn de gemeenschappelijke regelingen voor de Openbare gezondheidszorg en de Schooladviesdienst. Daarnaast heeft Finveen aandelen in Essent. Een volledig overzicht van de partijen waarin de gemeente bestuurlijk en/of financieel per 31 december 2001 participeert, is opgenomen bij de productenraming, die ter inzage voor de raad beschikbaar is.

Het beleid van Finveen voor de verbonden partijen is vastgelegd in de nota:

1 Aan Finveen verbonden (2002)

De nota Aan Finveen verbonden schetst enkele criteria om in verbonden partijen te participeren. Binnen deze criteria kan het college zelfstandig besluiten aan een verbonden partij deel te nemen. Deze criteria zijn kort samengevat.

- 2 Het participeren in een verbonden partij is alleen toegestaan indien daarmee een publiek taak wordt gediend.
- 3 Participatie in een privaatrechtelijke rechtsvorm vindt uitsluitend plaats indien onderzocht en gemotiveerd is waarom uitvoering van beleidsvoornemens niet in een publieke rechtsvorm kunnen plaatsvinden.
- 4 Het financiële belang van de gemeente Finveen in privaatrechtelijke rechtsvorm bedraagt maximaal € 0,5 miljoen of maximaal € 1 miljoen beslag per gemeenschappelijke regeling. Bij een groter financieel belang overlegt het college met de raad.
- 5 De gemeentelijke vertegenwoordigers in de verbonden partijen worden bij de begroting en jaarstukken gevraagd een checklist in te vullen, zodat kan worden bepaald of er ontwikkelingen zijn die opgenomen moeten worden in de paragraaf Verbonden partijen. Hierdoor heeft de raad vaste punten waarbij hij tenminste op de hoogte wordt gehouden van de belangrijkste ontwikkelingen.
- 6 De efficiëntie van hoe Finveen met haar verbonden partijen omgaat staat op de groslijst voor de mogelijke doelmatigheids- en doeltreffendheidsonderzoeken van het college (zie de Bedrijfsvoeringparagraaf)

Belangrijke ontwikkelingen

Nieuwe bestuurlijke participaties

Door herindeling van gemeenten in de provincie, is op initiatief van de provincie onderzoek gaande naar de samenwerking van de gemeenten op verschillende beleidsterreinen in de regio. De provincie zal hierover in het voorjaar van 2003 rapporteren.

Het college wacht dit rapport af, maar wil voorsnog de huidige deelname aan gemeenschappelijke regelingen niet veranderen en wil de huidige regelingen continueren en heeft geen behoefte aan andere deelnamen in gemeenschappelijke regelingen. Het college komt hierop terug in de jaarstukken over 2002.

Beëindigen van of wijzigingen in bestaande participaties

Geen

Vertegenwoordiging van de gemeente participaties

Door herverdeling van de portefeuille, is wethouder De Vries (ruimtelijke ordening) als commissaris van de Dorpskern B.V benoemd.

Risico's

Voor de liquiditeitsproblemen van de Dorpskern B.V. zie de paragraaf Weerstandsvermogen.

Essent

In de nota Aan Finveen verbonden is als beleid uitgesproken om, na het gasbedrijf, ook de aandelen van het nutsbedrijf Essent af te stoten. De Tweede Kamer heeft uitgesproken dat de infrastructuur van de nutsbedrijven vooralsnog in overheidshanden moet blijven. Dit geldt niet voor de productie van energie. Momenteel is de wetgeving voor de condities waaronder één en ander kan geschieden nog niet afgerond. In het licht van deze onzekerheden onderneemt het college geen actie de aandelen te verkopen. De balanswaarde van de aandelen in Essent bedraagt e1,5 miljoen, de marktwaarde wordt geschat op ongeveer Å 5 miljoen.

F Grondbeleid

Het grondbeleid heeft een grote invloed op en samenhang met de realisatie van de programma's zoals Ruimtelijke ordening en volkshuisvesting, Verkeer en vervoer, Cultuur, sport en recreatie en Economische structuur. Daarnaast heeft het grondbeleid een grote financiële impact. De eventuele baten, maar vooral de financiële risico's zijn van belang voor de algemene financiële positie van de gemeenten.

Het beleid van Finveen voor het grondbeleid is opgenomen in de nota:

1 Grondbeleid Finveen (2000)

De nota schetst het kader voor het beleid en voor de uitvoering van het grondbeleid, het vastgoed daaronder begrepen. De hoofdlijnen zijn de volgende.

- 2 Het grondbeleid is programmaondersteunend, matige winsten zijn toegestaan, stille reserves dienen voorkomen te worden.
- 3 Het grondbeleid is faciliterend, de gemeente ontwikkelt, maar laat de uitvoering over aan private partijen.
- 4 Tussentijdse winstnemingen zijn alleen mogelijk op een project, indien dat project is onderverdeeld in duidelijk afgebakende delen en er geen verlies op andere projecten is.

Financiële positie

Voor het grondbeleid is een genormeerde algemene reserve grondbedrijf vastgesteld. Deze algemene reserve dient ter dekking van onvoorzienbare risico's en als voorziening voor risico's op aangekochte (strategische) gronden die nog niet in exploitatie zijn genomen. Op basis van de jaarlijks geactualiseerde risicoanalyse en de vastgestelde berekeningswijze is de genormeerde algemene reserve € 1 miljoen. De raming van de werkelijke algemene reserve in 2003 was € 0,4 miljoen in de begroting 2002. Op basis van de bijgestelde prognose van de gronden die in exploitatie zijn genomen en met de toepassing van de vastgestelde methode van winstneming, zal ultimo 2003 de algemene reserve naar verwachting het niveau van € 0,7 miljoen hebben bereikt. Eind 2005 zal, volgens raming, de genormeerde reserve van € 1 miljoen worden bereikt. In lijn met Grondbeleid Finveen zal bij overschrijding van de genormeerde reserve, het meerdere worden toegevoegd aan de algemene reserve van de gemeente. Vooralsnog is dat niet aan de orde.

In 2003 zullen de volgende complexen in exploitatie zijn: Akerhof, Centrum, Plassenveld en Vossenbergh Oost en West. De belangrijkste ontwikkelingen komen hieronder aan de orde.

Voorziening verwachte verliezen

Wanneer voor een complex op basis van de jaarlijkse geactualiseerde exploitatieopzet een verlies op eindwaarde optreedt, dan wordt voor dit verlies een voorziening getroffen op basis van contante waarde. Ultimo 2001 waren voor de volgende complexen voorzieningen getroffen:

- | | |
|----------------|----------------|
| 1 Vosberg West | € 0,2 miljoen |
| 2 Centrum | € 0,15 miljoen |

In 2002 heeft een herziening van de exploitatieopzet van beide complexen plaatsgevonden die de raad heeft goedgekeurd. Daarbij is het plan Centrum deels aangepast door het realiseren van meer woningen. Daardoor wordt op eindwaarde (2005) geen verlies meer verwacht en kan de voorziening voor dit plan nu vrijvallen. De ontwikkeling van Vosberg West vertoont na aanpassing nog steeds een verlies, zodat de voorziening dient te worden gehandhaafd.

De overige complexen hebben - ook na actualisatie - een sluitende of winstgevende exploitatieopzet.

Winstverwachting

Conform vastgesteld beleid, worden winsten in de gemeenten eerst genomen als de winst gerealiseerd is (gerealiseerde verkopen groter dan gerealiseerde kosten). Voor grote projecten geldt dat er deelprojecten onderscheiden kunnen worden, waarna de winst van een deelproject genomen kan worden als deze winst gerealiseerd is en als de geraamde winst van de andere deelprojecten positief is. Finveen heeft op dit moment één (deel)projecten dat in 2003 zal aflopen. Het gaat om de Vosberg Oost. Voor 2003 wordt voor de Vosberg Oost € 0,2 miljoen verwacht.

De Vosberg Oost is een deelproject. Omdat voor de Vosberg West een voorziening is getroffen kan in de jaarrekening van 2003 de winst over de Vosberg Oost worden genomen.

Plassenveld is in 2000 in exploitatie genomen en zal naar verwachting in 2005 gereed zijn. Bij de jaarrekening van 2001 was de geprognosticeerde winst van de Plassenveld € 0,4. Nu is dat € 0,5. Reden hiervoor is dat de geraamde verkoopprijs is gestegen.

Nieuwe complex

Het college is in onderhandeling met de provincie over het in exploitatie nemen van bedrijventerrein Noord. Zoals bekend is de provincie nog officieel van mening dat de realisatie van dit bedrijventerrein niet past binnen het streekplan. Gezien de positieve ontwikkeling rond de bypass van de provinciale weg verwacht het college dat in 2003 goedkeuring zal worden verkregen voor de aanleg van het terrein. De provincie heeft namelijk haar medewerking toegezegd aan de bypass van de provinciale weg.

Overige zaken

- 1 Zoals in het programma Ruimtelijke Ordening en volkshuisvesting aangegeven, wordt afgezien van meer bouwen in de buitengebieden.
- 2 De overige - strategisch - aankopen van gronden, waarvan de raad vertrouwelijk op de hoogte is gesteld, passen binnen de visie van de ontwikkeling van Finveen en de nota Grondbeleid Finveen.

Bijlage 1

Programma's, productgroepen en producten: de productenraming

In een programmabegroting zijn alle gemeentelijke activiteiten in hun samenhang geclusterd in programma's. Een centraal kenmerk van een programma zijn de beoogde maatschappelijke effecten. De programmabegroting is het begrotingsdocument van de raad, de productenraming dat van het college. Er is tussen beide documenten een grote samenhang. Vanuit de programmabegroting wordt de productraming opgebouwd, bijvoorbeeld door per programma sub-programma's te onderscheiden die samenvallen met productgroepen en deze verder uit te splitsen naar producten. De keuze van het aggregatieniveau is mede afhankelijk van de aard het onderwerp. Een vuistregel is of een verdere uitsplitsing tot een betere meetbaarheid leidt. Zie ook paragraaf 3.1 van de Handreiking deel 1.

Deze bijlage geeft een voorbeeld hoe de programma-indeling van Finveen onderverdeeld kan worden in productgroepen en deze weer in producten. Deze producten geven een indicatie voor het aggregatieniveau van de producten van een productenraming.

De indeling van de productenraming in deze bijlage is mede gebaseerd op de indeling van de begroting van Alphen aan den Rijn. Volledigheidshalve wordt nog opgemerkt dat de indeling van de productenraming aan de gemeenten is. Andere indelingen zijn alleszins denkbaar en kunnen voor de eigen gemeente meer maatwerk bieden.

Programma 1

Sociale voorzieningen en maatschappelijke dienstverlening

Productgroep	Producten
• Sociale wetgevingsverplichting	- Uitkeringen - Sociale recherche
• Aanvullingspakket Sociale wetgevingsverplichting	- Bijzondere bijstand
• Maatwerk voor Finveense burgers	- Kwijtscheldingsbeleid
• Arbeidsparticipatie	- Gesubsidieerd werk - Uitstroombevordering - Kinderopvang alleenstaande ouders - Scholing en activering - Werkgelegenheid
• Uitgaande pendel	
• Vrijwilligers	- Verbeteren positie vrijwilligers
• Geïntegreerde indicatiestelling	- Geïntegreerde indicatiestelling
• Zelfstandig wonen	- Seniorenbeleid
• Asielzoekers	

Programma 2

Onderwijs en kinderopvang

Productgroep

- Wettelijke onderwijsplichten
- Schoolbestuur openbaar onderwijs
- Vaardigheden
- Onderwijs en sociaal economische problemen
- Ouderbetrokkenheid
- Preventief schoolverzuim
- Schoolzwemmen
- Kinderopvang
- Buitenschoolse opvang

Producten

- Bijzonder basisonderwijs
- Bijzonder speciaal onderwijs
- Bijzonder voortgezet onderwijs
- Beheer openbaar onderwijs
- Finveencollege
- Vluchtelingenopvang
- Subsidie basiseducatie
- Educatie doelgroepen
- Leerlingen vervoer
- Decentralisatie
- Gemeentelijk autonoom onderwijsbeleid
- Gemeentelijk onderwijs achterstandbeleid
- Leerplicht
- Organisatie en vervoer schoolzwemmen

Programma 3

Ruimtelijke ordening en volkshuisvesting

Productgroep

- Woningaanbod
- Tevredenheid burgers woonomgeving

Producten

- Volkshuisvesting en deelstudies
- Bouwbeschikkingen en vergunningen
- Woningexploitatie toegelaten instellingen
- Overige woningbouw
- Bouwplan beoordeling
- Gemeentegarantie
- Stadsvernieuwing
- Balie bouwen en wonen
- Representatief groen
- Functioneel groen

- Sociale samenhang
 - Lokale agenda
 - Woonomgeving
 - Beheer speelvoorzieningen
 - Bewonersparticipatie

- Openbaar gebied
 - Stedelijk beheer
 - Stadshart
 - Planologische procedures
 - Structuurplannen
 - (Graaf)vergunningen

Programma 4

Volksgezondheid en Milieu

Productgroep

- Wettelijke gezondheidstaken

- Motorische achterstanden

- Verslaafdenzorg

- (Geestelijke) Gezondheidszorg

- Voorkomen vervuiling

- Milieugedrag

- Milieuschade

Producten

- Gehandicaptenvoorzieningen
- Begraafplaatsen
- Lijkbezorging
- Ongediertebestrijding

- Volksgezondheid

- Jeugdzorg

- Waterhuishouding en riolering
- Beheer en onderhoud water
- Gemeentelijk rioleringsplan
- Beheer en onderhoud riolering
- Straatreinigen
- Havens en waterwegen
- Inzamelen afvalstoffen
- Milieueducatie
- Milieubeheer Finveen
- (Geluid) milieuvergunningen
- Milieubeheer regio
- Gemeentelijke interne milieuzorg
- Bijdrage Milieubeleid

- Bel. en juridische milieuzaken
- Energie
- Bodemonderzoek en -sanering
- Milieuwacht
- Bodem
- Duurzaam bouwen

- Hergebruik grond- en hulpstoffen
- Schadelijke stoffen
- Biodiversiteit

- Grof vuil inzamelen
- Inzamelen GFT
- Kringloopstation
- Brengvoorzieningen
- Natuurlijk groen
- Woonomgeving en groen
- Openbaar groen

Programma 5

Veiligheid

Productgroep

- Gevoelens van onveiligheid
- Criminaliteit jegens personen
- Criminaliteit jegens objecten
- Brandveiligheid en rampen

Producten

- Stadswacht wijkbeheer
- Openbare verlichting
- Integraal veiligheidsbeleid
- Criminaliteitbestrijding
- Politie
- HALT
- Balie openbare orde
- Openbare orde en veiligheid
- Incidenten en rampenbestrijding
- Rampenplan
- Risicobeheersing
- Regionale brandweer
- Werkzaamheden derden

Programma 6

Verkeer en vervoer

Productgroep

- Bereikbaarheid centrum
- Parkeren
- Doorstroming

Producten

- Verkeersplannen
- Verkeersvoorzieningen
- Verkeer en vervoer
- Verkeersontwerp en beheer
- Parkeren
- Parkeercontroleurs
- Onderhoud parkeerplaatsen
- Parkeren stadshart
- Openbare verlichting
- Wegen en fietspaden
- Onderhoud kunstwerken
- Beheer en onderhoud wegen
- Gereedschap en machines

- Openbaar vervoer
- Verkeersonveilige plekken
- Verkeersslachtoffers

- Wegen, straten en pleinen
- Verkeersmaatregelen werken
- Technische adviezen en Coördinatie
- Openbaar vervoer
- Vervoersplannen
- Blackspot analyse
- Verkeersveilig
- Veilig verkeerscampagnes
- Rotondebeleid
- Gladheidbestrijding

Programma 7

Cultuur, sport en recreatie

Productgroep

- Sportactiviteiten
- Differentieel sportaanbod
- Historisch besef
- Monumenten
- Consumptie professionele kunst en cultuur
- Productie professionele kunst en cultuur
- Amateurkunst

Producten

- Sport en recreatiebeleid
- Beheer en exploitatie zwembaden
- Beheer en exploitatie sporthallen
- Beheer en exploitatie buitensport accommodatie
- Onderhoud buitensport-voorzieningen
- Verhuur gymlokalen
- Openlucht recreatie en sport
- Overige Sportaccommodaties
- Beheer gemeentelijke archieven (streekarchieven)
- Monumentenbeleid
- Monumentenbeheer
- Oudheidkunde
- Podiumkunsten
- Kunst en cultuur
- Overige kunst
- Muziekonderwijs
- Kunsteducatie
- Beeldende kunst

Programma 8

Economische structuur

Productgroep

- Gedifferentieerde arbeidsplaatsen
- Gedifferentieerd aanbod bedrijvigheid
- Economische groei

Producten

- Toerisme en recreatie
- Weekmarkten
- Uitgifte grond
- Ruimtelijke plannen
- Begrotingen
- Verwerving en beheer gronden
- Calculaties
- Vereniging van eigenaren
- Grondbedrijf
- Economisch beleid
- Lichtmastreclame
- Reclamevergunningen
- Bedrijven en milieu

Programma 9

Bestuur

Productgroep

- Imagoverbetering
- Lastendruk
- Raad & Commissies
- Regionale samenwerking

Producten

- Medi communicatie
- Promotie en representatie
- Publieks- en milieucommunicatie
- Lezersonderzoek
- Stadspeiling
- Algemene gemeentelijke belastingen
- Algemene uitkering Gemeentefonds
- Parkeerbelasting
- Afvalstoffenheffing
- Bestuursondersteuning
- Gemeentesecretariaat
- Verkiezingen
- Democratie
- Beleggingen
- Afdelingsmanagement
- Gemeentebegroting
- Krediet- en plankosten
- Gemeenterekening
- Onvoorzien / onverdeeld
- Regionale samenwerking

- Elektronische snelweg
 - OL2000 / SCO
 - Lokale Democratie

 - Bedrijfsrisico's

 - Klanttevredenheid
 - Wettelijke registratietaken

 - Interne democratie
- Elektronische snelweg
 - OL2000 / SCO
 - Beleidscommunicatie
 - Project van strategisch belang
 - Strategische notitie en -beleid
 - Beleidsaangelegenheden

 - Klachten intake
 - Klachten zwerfvuil / honden wc's
 - Klachten verhardingen
 - Klachten groenvoorziening
 - Milieuklachten
 - Rechtsbescherming

 - Burgerlijke stand
 - Naturalisatie
 - Bevolkingsadministratie
 - Maatvoering kadaster
 - Vastgoed registratie
 - Diverse werkzaamheden GEO

 - Internationale samenwerking

Noten

- 1 De activiteiten zijn vertaald in de productenraming voor het college. De link tussen de programma's, en producten wordt in bijlage 1 weergegeven. Deze bijlage dient er vooral voor in het eerste jaar van een nieuwe begrotingsopzet inzicht te geven in de relatie met de begroting van vorig jaar en de onderliggende documenten, zoals de productenraming.
- 2 Het Finse bos is al sinds mensenheugenis in bezit van Finveen en is tegen nul gewaardeerd. Met het oog op het bestemmingsplan kan het bos worden verkocht en naar huidige schatting € 1 miljoen opbrengen.

Colofon

Deze publicatie is opgesteld door het ministerie van Binnenlandse Zaken en Koninkrijksrelaties in samenwerking met de VNG en het platform *f*infunduaal.

Deze publicatie wordt ook aangeboden via de volgende websites:

www.vernieuwingsimpuls.nl.

www.minbzk.nl

www.vngnet.nl